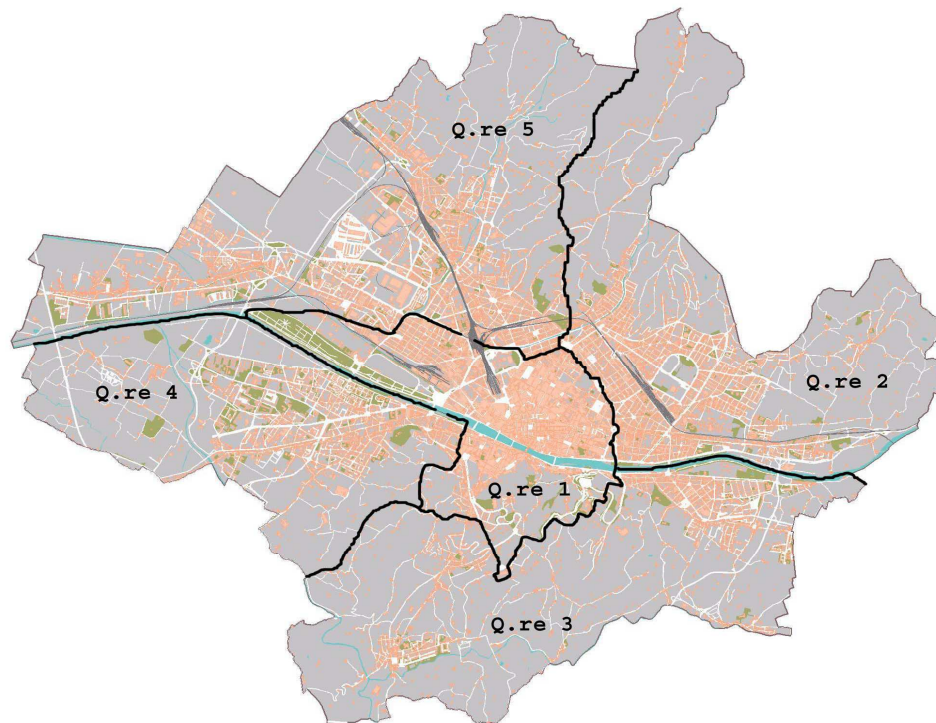


Sociale in cifre

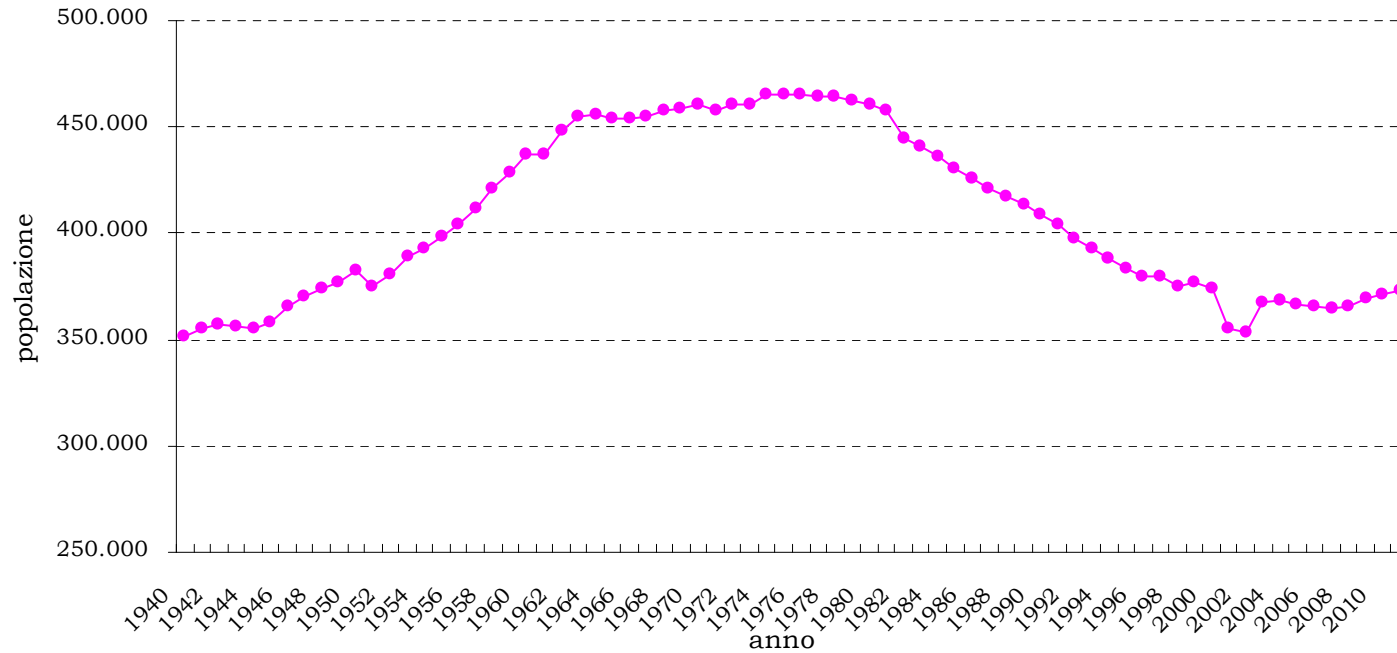
DATI 2011



Capoluogo	della Regione Toscana
Zona Distretto	dell'Azienda USL 10 di Firenze
Residenti	373.446
di cui	174.384 Maschi, 199.062 Femmine
Superficie	102,276 Km ²
Ab.nti per km ²	3.651
5 Quartieri	Q.re 1 Centro storico Q.re 2 Campo di Marte Q.re 3 Gavinana Galluzzo Q.re 4 Isolotto Q.re 5 Rifredi
Strade	950 km
Piste ciclabili	80 km
Tramvia	7 km
Aree verdi	3,81 km ²
Biblioteche	338
Musei	158

Capitolo 1 Il quadro demografico

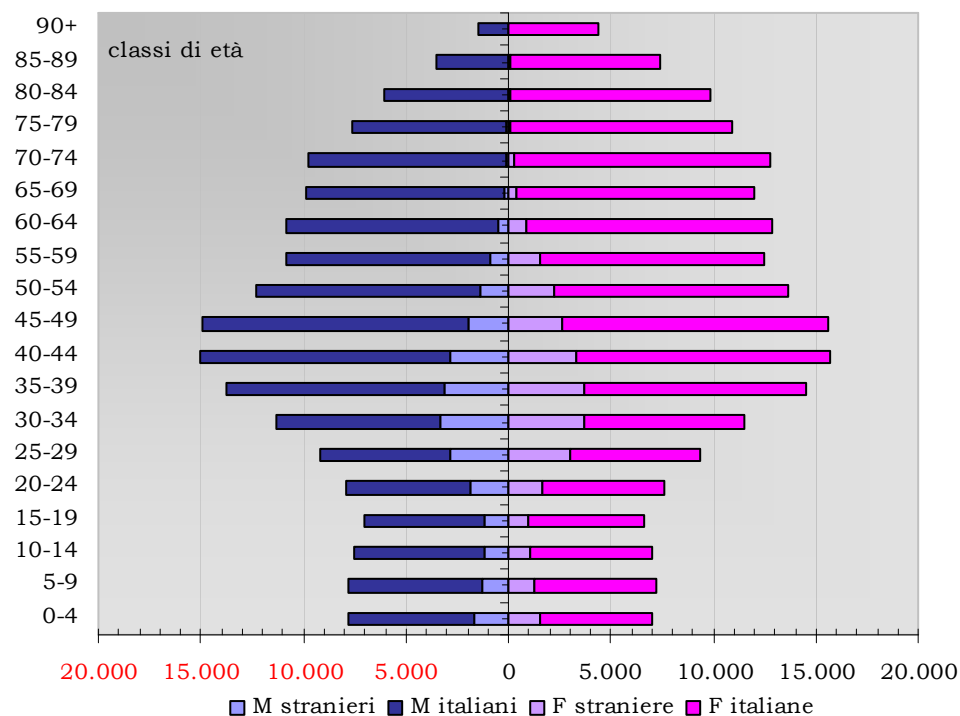
Graf.1.1 Popolazione nel Comune di Firenze - anni 1940-2011



Fonte: elaborazione osservatorio SdS Firenze su dati forniti dal Servizio di Statistica – Comune di Firenze

In attesa dei dati definitivi del censimento su la popolazione del 2011 i dati provvisori su i residenti a Firenze dell'anagrafe comunale contano **373.446** residenti, 174.384 maschi e 199.062 femmine. I residenti con cittadinanza straniera sono 53.338, il 14,3% del totale.

Graf. 1.2 Popolazione residente italiana e straniera per sesso e per classe di età – Anno 2011



Fonte: elaborazioni Osservatorio SdS Firenze su dati forniti dal Servizio di Statistica – Comune di Firenze – anagrafe al 31/12 - dati provvisori, suscettibili a variazioni per verifiche censuarie

Tavola 1.1 Popolazione residente per quartiere e sesso – anno 2011 - Firenze

Quartiere	maschi	femmine	totale	di cui stranieri
1 Centro storico	32.119	35.647	67.766	13.897
2 Campo di Marte	40.701	48.686	89.387	10.165
3 Gavinana Galluzzo	18.910	21.971	40.881	4.042
4 Isolotto	32.313	35.734	68.047	7.581
5 Rifredi	50.341	57.024	107.365	17.653
Totale	174.384	199.062	373.446	53.338

Fonte: anagrafe comunale al 31/12. Ufficio di statistica comune di Firenze – dati provvisori suscettibili a variazioni per verifiche censuarie

Tavola 1.2 Popolazione residente per fascia di età, sesso e quartiere – Firenze - 31.12.2011

Età	Quartiere					Totale*
	1 Centro storico	2 Campo di Marte	3 Gavinana Galluzzo	4 Isolotto	5 Rifredi	
Femmine						
minori	4.206	6.091	2.920	4.716	7.386	25.319
adulti	22.807	27.637	12.096	20.407	33.247	116.194
anziani	8.608	14.934	6.945	10.585	16.357	57.429
senza età	26	24	10	26	34	120
Totale	35.647	48.686	21.971	35.734	57.024	199.062
Maschi						
minori	4.516	6.497	3.149	5.180	7.786	27.128
adulti	21.789	24.685	11.156	19.696	31.599	108.925
anziani	5.769	9.492	4.591	7.417	10.911	38.180
senza età	45	27	14	20	45	151
Totale	32.119	40.701	18.910	32.313	50.341	174.384
Totale						
minori	8.722	12.588	6.069	9.896	15.172	52.447
adulti	44.596	52.322	23.252	40.103	64.846	225.119
anziani	14.377	24.426	11.536	18.002	27.268	95.609
senza età	71	51	24	46	79	271
Totale	67.766	89.387	40.881	68.047	107.365	373.446

Fonte: elaborazioni Osservatorio SdS Firenze su dati forniti dal Servizio di Statistica – Comune di Firenze – anagrafe al 31/12 - dati provvisori, suscettibili a variazioni per verifiche censuarie

Tavola 1.3 Principali indicatori della struttura della popolazione – Valori percentuali Firenze, Toscana e Italia –2001-2006-2011

Indicatori	Firenze			Toscana			Italia		
	2001	2006	2011	2001	2006	2011	2001	2006	2011
% Pop classe età 0-14 anni	10,5	11,2	11,8	11,6	12,1	12,6	14,4	14,1	14,1
% Pop classe età 15-64 anni	64,7	62,8	62,8	66,3	64,7	64,1	67,4	66,2	65,7
% Minori (<18 anni)	12,5	13,4	13,9	14,1	14,6	15,0	17,4	17,1	16,9
% Adulti (18-64 anni)	62,5	60,9	60,5	63,6	62,2	61,6	64,2	63,2	62,8
% Anziani (65anni e più)	24,8	26,0	25,5	22,1	23,2	23,2	18,2	19,7	20,2
% Popolazione 75 e + anni	12,5	13,7	13,9	10,5	11,5	11,9	8,0	9,2	10
% Popolazione 80 e + anni	7,0	8,3	8,7	5,5	6,7	7,2	4,1	5,1	5,8
Pop.ne femminile 15-49 anni	41,1	39,2	40,8	44,0	43,2	42,6	47,0	46,0	45,1
Indice di vecchiaia	235,9	231,5	216,2	189,8	191,4	184,1	127,1	139,9	144
Femmine per 100 maschi	114,2	113,8	114,3	107,3	107,2	107,5	105,9	106,0	106
Stranieri per 100 abitanti	6,3	9,5	12,5	3,2	6,0	9,1	2,5	4,5	7
N. medio componenti a famiglia	2,1	2,1	2,0	2,5	2,4	2,3	2,6	2,5	2,4

Fonte: ISTAT demografia in cifre al 01/01 - <http://demo.istat.it/>

Tavola 1.4 Principali indicatori demografici per Quartiere – 31/12/ 2011

Indicatori	Quartiere						Firenze
	Centro Storico	Campo di Marte	Gavinana	Galluzzo	Isolotto Legnaia	Rifredi	
% pop. inferiore a 14 anni	11	11,8		12,4	12,3	12	11,9
% pop. 15-64 anni	67,7	60,8		59,4	61,2	62,5	62,5
% pop. Minore di 18 anni	12,9	14,1		14,8	14,5	14,1	14
% pop. 18-64 anni	65,8	58,5		56,9	58,9	60,4	60,3
% pop. 65 anni e più	21,2	27,3		28,2	26,5	25,4	25,6
% pop. femminile 15-49	45	39		38,4	39,7	41,2	40,8
Indice di vecchiaia	192,9	231,5		228,3	215,5	211,4	215,8
% pop. 80 anni e più	7,2	9,9		10,1	8,3	8,6	8,8
% Stranieri residenti	20,5	11,4		9,9	11,1	16,4	14,3
Anziani soli per 100 anziani	39,4	33,8		30,8	27,5	32,3	32,7
% famiglie unipersonali	57,8	45,7		40,8	39,1	44,7	46,2

Fonte: elaborazioni Osservatorio SdS Firenze su dati forniti dal Servizio di Statistica – Comune di Firenze –anagrafe al 31/12 - dati provvisori, suscettibili a variazioni per verifiche censuarie

Capitolo 2 Gli utenti dei servizi sociali

Tavola 2.1 Numero utenti in carico ai servizi sociali per SIAST e area intervento. Anno 2011

siast	area intervento			2011	2010	differenza 2011/2010
	minori	adulti	anziani			
direzione	44	96	9	149	146	3
siast 1 – centro storico	437	747	957	2.141	2.231	-90
siast 2 - campo di marte	579	604	1.469	2.652	2.700	-48
siast 3 – gavinana / galluzzo	272	492	727	1.491	1.517	-26
siast 4 – isolotto	449	958	989	2.396	2.437	-41
siast 5 - rifredi	1.009	1.057	1.705	3.771	3.782	-11
totale	2.790	3.954	5.856	12.600	12.813	-213

Fonte: SInSS Sistema Informativo SocioSanitario – Comune di Firenze – Azienda USL 10 di Firenze – SdS Firenze.

Tavola 2.2 Utenti dei servizi sociali con almeno una prestazione esterna* per tipologia di utenza — Anni 2006-2011

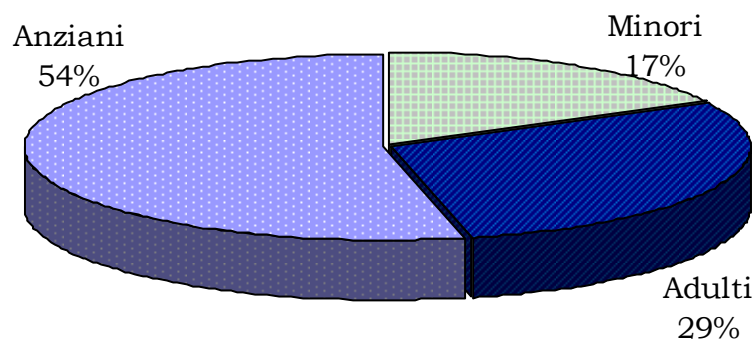
Tipologia di utenza	Anni					
	2006	2007	2008	2009	2010	2011
Minori	1.490	1.502	1.463	1.458	1.349	1.389
Adulti	3.364	3.349	3.199	2.727	2.568	2.335
Anziani	3.781	3.800	4.027	3.737	4.246	4.324
Totale	8.635	8.651	8.689	7.922	8.163	8.048

Dal 2009 il SinSS - Sistema Informativo SocioSanitario per l'informatizzazione della gestione delle attività socio-sanitarie territoriali - ha sostituito il precedente Sistema Informativo dei Servizi Assistenziali (SISA) al quale si fa riferimento per la rilevazione dei dati antecedenti

(*) prestazioni che portano all'attivazione di servizi. Es. contributi, assistenza domiciliare, ecc

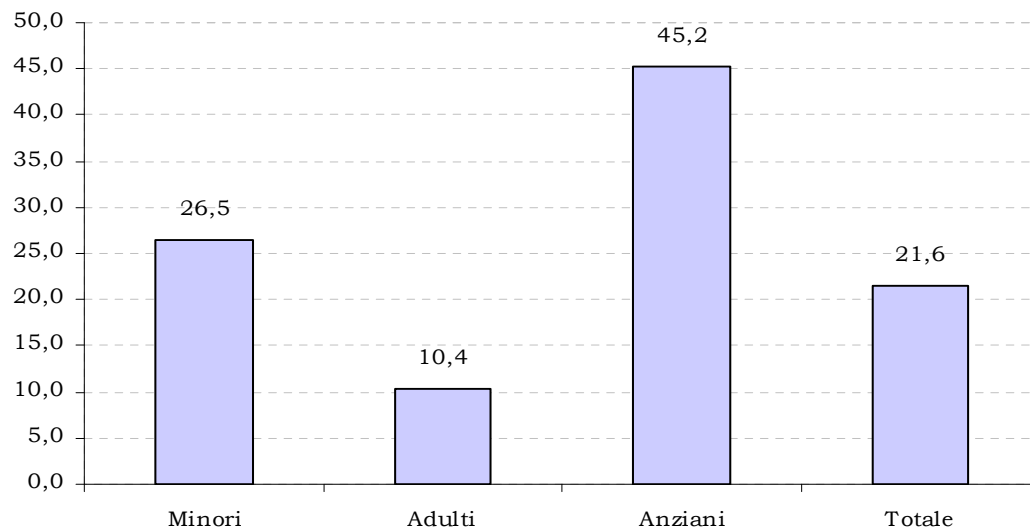
Fonte: SInSS Sistema Informativo SocioSanitario – Comune di Firenze – Azienda USL 10 di Firenze – SdS Firenze.

Grafico 2.1 Composizione percentuale dei servizi sociali con almeno una prestazione esterna per tipologia di utenza — Anno 2011



Fonte: SInSS Sistema Informativo SocioSanitario – Comune di Firenze – Azienda USL 10 di Firenze – SdS Firenze

Grafico 2.2 Utenti dei servizi sociali con almeno una prestazione esterna per tipologia di utenza — Tassi per 1.000 abitanti residenti* - Anno 2011



[*] Il numero di utenti dei servizi sociali in ciascuna fascia di età per l'anno 2011 (Tavola 1.6) è stato rapportato alla popolazione residente in quell'anno in quella fascia di età e moltiplicato per 1.000.

Dunque: Sono utenti dei servizi sociali 26 minori ogni 1.000 minori residenti a Firenze, 10 adulti ogni 1.000 adulti residenti a Firenze e 45 anziani ogni 1.000 anziani residenti a Firenze.

Fonte: SInSS Sistema Informativo SocioSanitario – Comune di Firenze – Azienda USL 10 di Firenze – SdS Firenze

Capitolo 3 Anziani

Al 31.12.2011 a Firenze ci sono 95.609 anziani residenti:

- gli anziani di 75 anni e più sono 51.265 (il 53,6% del totale degli anziani), di cui 32.634 donne (63,7%) e 18.631 maschi (36,3%): più di un anziano su due ha dunque oltre 74 anni;
- gli anziani di 85 anni e più sono 16.737 (il 17,5% del totale degli anziani), di cui 11.796 donne (70,5 %) e 4.941 maschi (29,5 %).

Tavola 3.1 Anziani residenti per fascia di età - Firenze - 31.12.2011

Età	Maschi	Femmine	Totale	
			v.a.	%
65 - 69	9.824	12.048	21.872	22,9
70 - 74	9.725	12.747	22.472	23,5
75 - 79	7.596	10.947	18.543	19,4
80 - 84	6.094	9.891	15.985	16,7
85 e oltre	4.941	11.796	16.737	17,5
Totale anziani	38.180	57.429	95.609	100
<i>% anziani su popolazione residente</i>	<i>21,9</i>	<i>28,8</i>	<i>25,6</i>	

Fonte: Anagrafe comunale al 31/12/2010- Ufficio di Statistica del Comune di Firenze

Gli anziani soli a Firenze sono 31.229, il che significa che più di un anziano su tre a Firenze vive da solo. Gli anziani soli con più di 75 anni sono 20.682, quelli con più di 80 anni sono 15.081.

Tavola 3.2 Anziani anagraficamente soli per fascia di età – Valori assoluti e percentuale di anziani soli nella corrispondente fascia di età Firenze - 31.12.2011

Età	Valori assoluti			Valori percentuali		
	Femmine	Maschi	Totale	Femmine	Maschi	Totale
65 - 69	3.047	1.892	4.939	25,3	19,3	22,6
70 - 74	3.799	1.809	5.608	29,8	18,6	25,0
75 - 79	4.203	1.398	5.601	38,4	18,4	30,2
80 - 84	4.955	1.289	6.244	50,1	21,2	39,1
85 - 89	4.514	1.033	5.547	60,9	29,4	50,8
>=90	2.751	539	3.290	62,7	37,9	56,6
Totale anziani soli	23.269	7.960	31.229	40,5	20,8	32,7

Fonte: Anagrafe comunale al 31/12/2010- Ufficio di Statistica del Comune di Firenze

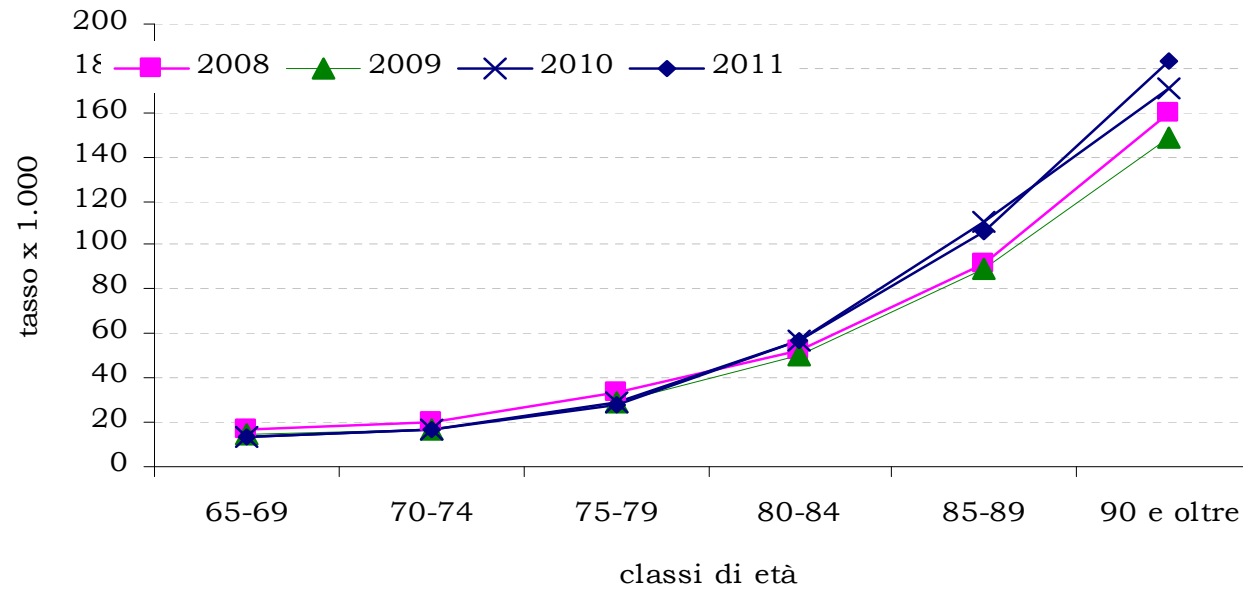
Dal 1999 al 2011 gli anziani ultra 74enni sono passati da 45.074 a 51.265 (+13,7 %) e gli anziani soli nella stessa fascia di età da 17.177 a 20.682 (+20,4 %). Aumentano cioè proprio quegli anziani che essendo più sottoposti a malattie e processi di perdita di autonomia, più hanno bisogno, in termini sia di servizi sociali (anziani soli) che di prestazioni sanitarie.

Tavola 3.3 Utenti anziani con prestazioni esterne per classi di età –Valori assoluti – Anno 2011

Classi di età	Utenti	Tassi*1.000 anziani residenti
65-69	295	13,5
70-74	379	16,9
75-79	525	28,3
80-84	905	56,6
85-89	1.156	105,8
90 e +	1.064	183,0
Totale utenti anziani	4.324	45,2
Totale utenti	8.048	21,6

Fonte: SInSS Sistema Informativo SocioSanitario – Comune di Firenze – Azienda USL 10 di Firenze – SdS Firenze

Grafico 3.1 Utenti anziani con prestazioni esterne per età –Tassi * 1.000 anziani residenti nella stessa fascia di età – Anni 2008-2011–



Fonte: SInSS Sistema Informativo SocioSanitario – Comune di Firenze – Azienda USL 10 di Firenze – SdS Firenze
 Fonte: Anagrafe dei residenti al 31/12/2010 – Ufficio di Statistica – Comune di Firenze

Tavola 3.4 Anziani percettori di contributi economici per il superamento del disagio economico - valori assoluti e tassi per 1.000 anziani residenti- Firenze - Anni 2009-2011

anni	valori assoluti	tasso per 1.000 ab.
2011	389	4,1
2010	394	4,2
2009	650	6,9

Fonte: SInSS Sistema Informativo SocioSanitario – Comune di Firenze – Azienda USL 10 di Firenze – SdS Firenze

Tavola 3.5 Anziani che hanno usufruito di almeno un contributo economico o servizio alla domiciliarità – Valori assoluti e percentuali – Anni 2006- 2011

prestazioni sociali domiciliari	anno						% 2011/2010
	2006	2007	2008	2009	2010	2011	
prestazioni dirette							
Assistenza domiciliare diretta	1.322	1.236	1.304	1.320	1.213	1.118	-7,8
Pronto sociale domiciliare	207	212	156	156	226	321	42,0
Telecare	404	513	462	479	430	424	-1,4
Pasti a domicilio	176	177	170	nd	263	263	-
Podologico	81	65	77	99	115	154	33,9
totale[^]	1.565	1.505	1.552	1.573	1.764	1.726	-2,2
prestazioni indirette							
Contributo servizi assistenza familiare	42	319	305	525	530	466	-12,1
Contributo domiciliare indiretta/assegno LR 108	172	30	21	23	14	10	-28,6
totale[^]	202	339	326	548	544	468	-14,0
totale[^]	1.725	1.770	1.875	2.121	2.228	2.139	-4,0

Fonte: SInSS Sistema Informativo SocioSanitario – Comune di Firenze – Azienda USL 10 di Firenze – SdS Firenze

Fonte: archivio Montedomini

Nota[^]il totale degli utenti non corrisponde alla somma delle singole voci perché un utente può avere usufruito di più servizi

Tavola 3.6 Anziani nei centri diurni per condizione di autosufficienza – Anni 2008-2011

Centri diurni	2008	2009	2010	2011
autosufficienti	156	140	151	159
non autosufficienti	212	226	198	175
TOTALE	368	366	349	334

Fonte: Impegnative Comune di Firenze – Impegnative AUSL 10 di Firenze

Tavola 3.7 Utenti nelle strutture residenziali per tipo struttura – Anni 2008-2011 Valori assoluti – Firenze

Anni	RSA	RA
2011	2.347	251
2010	2.473	263
2009	2.818	304
2008	2.680	304

Fonte: GRS - sistema informativo Gestione Residenze Sociosanitarie – Comune di Firenze – Azienda USL 10 di Firenze

Fonte: *impegnative* – Comune di Firenze

Fonte: *impegnative* – AUSL 10 di Firenze

Tavola 3.8 Utenti in RSA per tipo di gestione – Anni 2008-2011 Valori assoluti – Firenze

anni	Tipo gestione RSA		totale	di cui con contribuzione del comune
	private	diretta asl		
2011	2.271	76	2.347	1.124
2010	2.412	61	2.473	1.234
2009	2.681	137	2.818	1.302
2008	2.528	152	2.680	1.286

Fonte: GRS - sistema informativo Gestione Residenze Sociosanitarie – Comune di Firenze – Azienda USL 10 di Firenze

Fonte: *impegnative* – Comune di Firenze

Fonte: *impegnative* – AUSL 10 di Firenze

Capitolo 4 **Disabili**

Il database dei certificati – non ancora alimentato in modo automatico in base ai flussi di entrata e di uscita - rileva 6.376 accertati ai sensi dell'art. 4 L. 104/92 con età compresa 0-64 anni, che costituiscono il [tasso di disabilità](#) per la zona Firenze del 23‰ della popolazione di età da zero a 64 anni. Gli accertati in gravità di 0-64 anni sono 4.540, ovvero ogni 1.000 residenti adulti 16 sono con handicap grave e costituiscono il 71% - [percentuale di soggetti portatori di handicap in situazione di gravità](#)- dei soggetti accertati L.104.

Tavola 4.1 Soggetti disabili che hanno usufruito dei servizi socio-assistenziali per Quartiere ed età – Valori assoluti e tassi *1000 residenti - Anno 2011

Età	Quartiere						Totale	
	1	2	3	4	5	n.r.	val.ass	%
18-24	9	21	7	13	22		72	6,1
25-34	23	35	19	38	43		158	13,5
35-44	47	46	35	56	72	2	258	22,0
45-54	45	66	44	58	103	1	317	27,0
55-64	72	68	38	66	119	5	368	31,4
Totale	196	236	143	231	359	8	1.173	100,0
<i>Tassi per 1.000 resid. 18-64 anni</i>	4,4	4,5	6,2	5,8	5,5		5,2	

Fonte: SInSS Sistema Informativo SocioSanitario – Comune di Firenze – Azienda USL 10 di Firenze – SdS Firenze

Nel 2011 le persone con disabilità con età compresa fra i 18 e i 65 anni, in carico ai servizi sono state 1.173. Se a queste si aggiungono 430 soggetti che hanno ricevuto prestazioni di riabilitazione ex art.26, in regime estensivo, si arriva a 1.603 disabili assistiti con prestazioni sociali, sociosanitarie e di riabilitazione, raggiungendo quasi tre persone ogni 10 accertate ai sensi della L.104/92.

Tavola 4.2 Utenti disabili che hanno percepito almeno una prestazione di livello domiciliare – Anni 2005-2011

prestazione	2005	2006	2007	2008	2009	2010	2011
Servizi diretti							
Teleassistenza/telecare	21	17	15	15	17	17	20
Assistenza domiciliare diretta	273	314	324	298	278	267	247
Pronto sociale domiciliare*	-	86	67	46	36	62	64
Pasti a domicilio	42	39	39	45	48	52	52
Servizi indiretti							
Sussidio per trasporto taxi	72	75	73	72	105	52	45
Contrib. di aiuto personale disabili ^	192	203	193	205	205	202	180
Contributo Regionale "Progetti di vita indipendente"							39

* Il servizio è stato rilevato sul sistema informativo a partire dal 2006.

^ Nel 2012 il "contributo vita indipendente" erogato dal comune ha cambiato denominazione, con effetto retroattivo, in "contributo di aiuto personale disabili"

Fonte: SInSS Sistema Informativo SocioSanitario – Comune di Firenze – Azienda USL 10 di Firenze – SdS Firenze

Fonte: Archivio teleassistenza Montedomini

Tavola 4.3 Utenti disabili che hanno percepito almeno una prestazione di livello intermedio – Anni 2005-2011

prestazioni/contributi livello intermedio	2005	2006	2007	2008	2009	2010	2011
CD riabilitazione ex art.26	n.d.	230	213	192	209	223	216
CD di socializzazione	179	173	175	181	178	213	206
Trasporto sociale	132	142	145	157	160	155	153
Contr/servizio vacanze disabili	195	230	212	190	206	189	196
Progetti ins.nti lavorativi					180	184	210
Gettone ins.nto lavorativo	196	196	211	229	224	249	261
Gettone incentivazione	120	88	105	86	90	98	90

Fonte: Impegnative Comune di Firenze

Fonte: SInSS Sistema Informativo SocioSanitario – Comune di Firenze – Azienda USL 10 di Firenze – SdS Firenze

Fonte: Archivio teleassistenza Montedomini

Disabili nelle strutture residenziali

Nel 2011 le strutture di riabilitazione ex art. 26 che fanno attività in regime estensivo, rivolto in particolare a soggetti disabili, hanno ospitato 266 utenti, le strutture RSA hanno ospitato 138 utenti adulti (il 6,9% del totale degli utenti delle RSA) per un totale di 404 utenti disabili ospitati in strutture residenziali. Le prestazioni di riabilitazione ex art. 26 sono totalmente a carico del SSN, mentre le RSA sono strutture che vedono la corresponsione anche delle amministrazioni comunali; per il 2011 il comune di Firenze ha contribuito al pagamento delle rette di 118 persone in RSA.

Tavola 4.4 Utenti fiorentini nell'anno con disabilità accolti in strutture residenziali di riabilitazione ex art. 26 e per non autosufficienti RSA - Anni 2008-2011

residenze per persone con disabilità	anni			
	2008	2009	2010	2011
RSA	150	160	174	138
residenze riabilitazione ex art 26 regime estensivo	189	224	208	266
totale	339	384	382	404

Fonte: GRS - sistema informativo Gestione Residenze Sociosanitarie - Comune di Firenze - Azienda USL 10 di Firenze

Fonte: nostre elaborazioni su archivio prestazioni di riabilitazione ex art.26 L.833/78 - Dipartimento tecnologie e sistemi informativi - ESTAV CENTRO

Capitolo 5 Minori

Tavola 5.1 Indicatori demografici relativi ai residenti minori a Firenze – Anni 2007-2011

Indicatori generali	2007	2008	2009	2010	2011
residenti a Firenze < 18 anni	49.176	49.967	50.786	51.621	52.447
residenti totali a Firenze	364.710	365.659	368.901	371.282	373.446
stranieri residenti a Firenze < 18 anni	7.075	8.035	8.472	8.892	9.391
utenti SIAST < 18 anni con prestazioni esterne	1.502	1.463	1.458	1.349	1.389
utenti SIAST < 18 anni	2.581	2.111	2.447	2.752	2.790
% < 18 anni /tot. residenti a Firenze	13,5	13,7	13,8	13,9	14,0

Fonte: SInSS Sistema Informativo SocioSanitario – Comune di Firenze – Azienda USL 10 di Firenze – SdS Firenze

Fonte: Anagrafe del Comune di Firenze

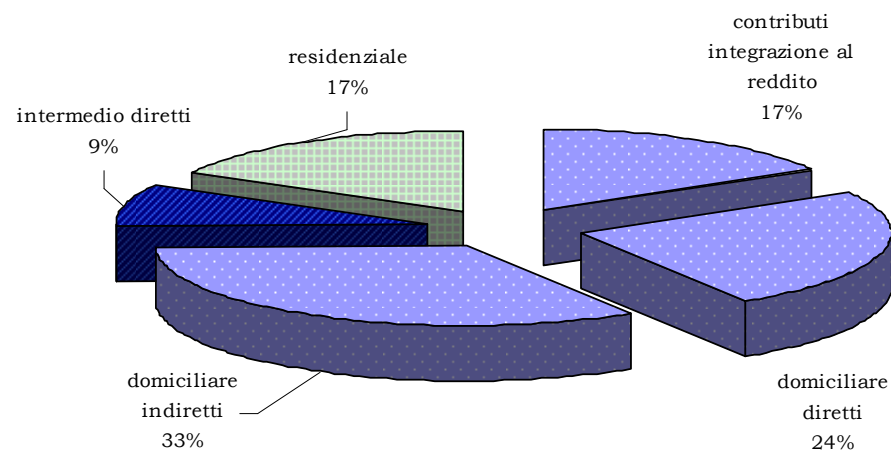
Tavola 5.2 Utenti SIAST minori con prestazioni esterne - Anno 2011

Classe di età	Femmine	Maschi	Totale
0-5	146	162	308
6-10	152	208	360
11-13	125	186	311
14-17	143	267	410
Totale	566	823	1.389

Fonte: Impegnative P.O. Convenzioni e rette per servizi di accoglienza - Direzione Servizi Sociali e Sport – Comune di Firenze

Fonte: SInSS Sistema Informativo SocioSanitario – Comune di Firenze – Azienda USL 10 di Firenze – SdS Firenze

Grafico 5.1 Composizione percentuale delle prestazioni socio-assistenziali fruiti da minori – Anno 2010



Fonte: SInSS Sistema Informativo SocioSanitario – Comune di Firenze – Azienda USL 10 di Firenze – SdS Firenze
 Fonte: Impegnative P.O. Convenzioni e rette per servizi di accoglienza - Direzione Servizi Sociali e Sport - Comune di Firenze
 (*) sono compresi anche i ragazzi di età >18 e le madri

Tavola 5.3 Numero di famiglie con minori percettori di contributi per disagio economico – Firenze – anni 2007-2011

anni	v.a.
2011	493
2010	467
2009	597
2008	727

Fonte: SInSS Sistema Informativo SocioSanitario – Comune di Firenze – Azienda USL 10 di Firenze – SdS Firenze

Tavola 5.4 Minori che hanno usufruito di prestazioni domiciliari – Anni 2007 – 2011

servizi per la domiciliarità	2008	2009	2010	2011
diretti				
Assistenza domiciliare diretta	81	49	49	38
Pronto sociale domiciliare	23	19	20	20
Sostegno socio-educativo territoriale	569	614	629	670
<i>totale</i> [^]	673	682	698	728
indiretti				
soggiorni estivi	84	98	105	63
affido familiare	137	124	113	103
altro (Ass dom indiretta e servizio trasporti)	2	8	1	4
<i>totale</i> [^]	223	230	219	170
Totale	896	912	917	898

Fonte: SInSS Sistema Informativo SocioSanitario – Comune di Firenze – Azienda USL 10 di Firenze – SdS Firenze

Fonte: archivio impegnative S.I.A.S.T.

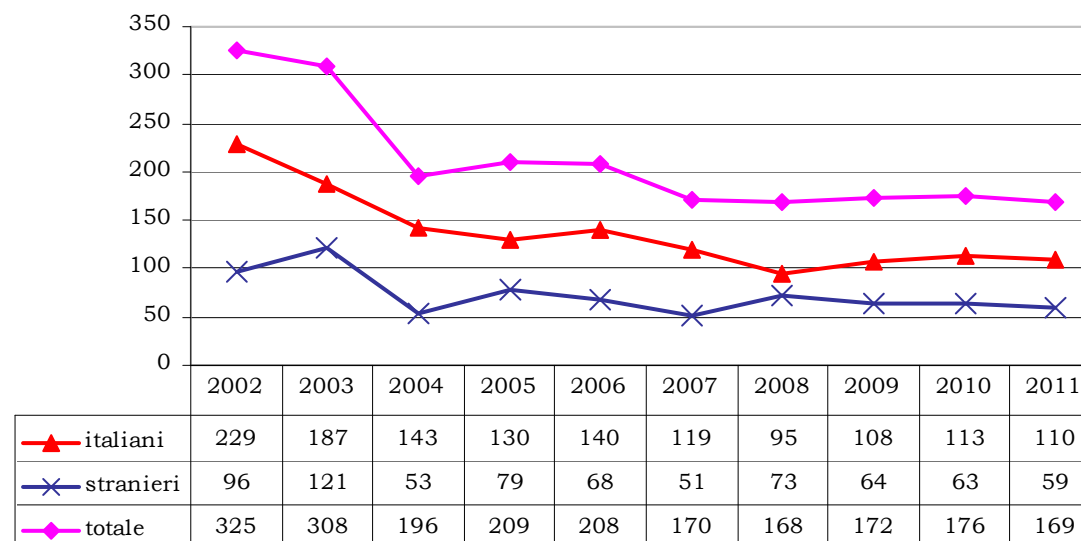
Nota(^): il dato è sovrastimato poiché lo stesso utente può aver fruito di più servizi nell'anno.

Tavola 5.5 Minori, per sesso e cittadinanza, nei centri diurni - Anno 2011

Sesso	Valori assoluti			Valori percentuali		Totale
	Italiani	Stranieri	Totale	Italiani	Stranieri	
Maschi	75	38	113	66,4	33,6	100
Femmine	35	21	56	62,5	37,5	100
Totale	110	59	169	65,1	34,9	100

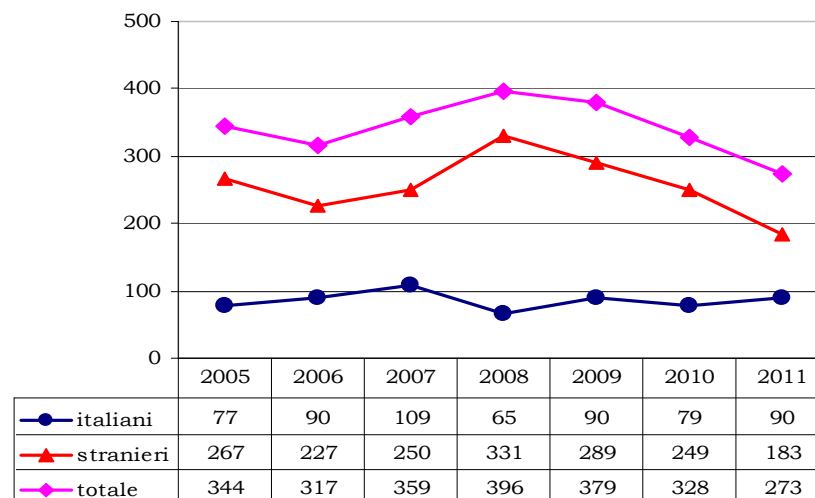
Fonte: Impegnative P.O. Convenzioni e rette per servizi di accoglienza - Direzione Servizi Sociali

Grafico 5.2 Minori per cittadinanza nei centri diurni. Firenze - Anni 2002-2011



Fonte: Impegnative P.O. Convenzioni e rette per Servizi di Accoglienza - Direzione Servizi Sociali - Comune di Firenze

Grafico 5.3 Utenti nelle strutture residenziali per minori e madri gestanti per cittadinanza. Firenze – Anni 2005-2011. Valori assoluti



Fonte: Impegnative P.O. Convenzioni e rette per servizi di accoglienza - Direzione Servizi Sociali - Comune di Firenze

Tavola 5.6 Minori e madri gestanti nelle strutture residenziali in ciascuna tipologia di struttura per nazionalità – Anno 2011

Tipologia Struttura	Valori Assoluti			Valori Percentuali		
	Italiani	Stranieri	Totale	Italiani	Stranieri	TOTALE
Casa Accoglienza Infanzia	5	4	9	55,6	44,4	100
Casa famiglia	15	43	58	25,9	74,1	100
Casa Gestante Madre	33	81	114	28,9	71,1	100
Comunità a dimensione familiare	8	14	22	36,4	63,6	100
Comunità Educativa	15	36	51	29,4	70,6	100
Comunità terapeutica	10	7	17	58,8	41,2	100
Pensionato Minori	2	3	5	40,0	60,0	100
Piccola comunità	10	8	18	55,6	44,4	100
Totale	98	196	294	33,3	66,7	100

Fonte: Impegnative P.O. Convenzioni e rette per servizi di accoglienza - Direzione Servizi Sociali e Sport

Tavola 5.7 Rete Pronte Accoglienze – numero di segnalazioni e numero minori stranieri non accompagnati (MSNA) inseriti presso le strutture di Pronta Accoglienza – Firenze - Anni 2007 - 2011

Sesso	2007		2008		2009		2010		2011	
	totale	di cui msna	totale	di cui msna	totale	di cui msna	totale	di cui msna	totale	di cui msna
Maschi	168	144	203	185	134	121	104	84	168	132
Femmine	11	6	15	8	19	12	41	15	61	7
Totale	179	150	218	193	153	133	145	99	229	139

Nota: (*) dal 2008 sono compresi anche i minori inseriti presso il Centro Sicuro.

Fonte: Rete Pronte Accoglienze - Direzione Servizi social

Tavola 5.8 Minori in affido – Anni 2008-2011

anno	Affidi		totale
	part-time	full-time	
2011	26	123	149
2010	16	103	119
2009	30	118	148
2008	19	148	167

Fonte: scheda RT - Monitoraggio sugli interventi e prestazioni in favore dei minori in famiglia e fuori famiglia

I dati sono riferiti al 31/12 di ogni anno

Tavola 5.9 Minori seguiti dal Centro Affidi con procedimento di affidamento in corso per tipologia di affido – Anni 2006-2011

Anno	Valori assoluti			Valori percentuali	
	consensuale	giudiziario	totale	consensuale	giudiziario
2011	24	42	66	36,4	63,6
2010	21	51	72	29,2	70,8
2009	31	54	85	36,5	63,5
2008	32	51	83	38,6	61,4
2007	24	47	71	33,8	66,2
2006	23	44	67	34,3	65,7

Fonte: Centro Affidi - Direzione Servizi sociali

Tavola 5.10 Domande di adozione censite dal Centro di Firenze – Zone-Distretto – Anni 2006 –2011

Zona-Distretto	2006		2007		2008		2009		2010		2011	
	N.	%	N.	%	N.	%	N.	%	N.	%	N.	%
Fiorentina	89	45,2	100	53,2	61	45,9	74	46,0	60	39,0	65	39,9
Nord Ovest	55	27,9	41	21,8	29	21,8	39	24,2	58	37,7	60	36,8
Sud Est	39	19,8	33	17,6	35	26,3	40	24,8	24	15,6	19	11,7
Mugello	14	7,1	14	7,4	8	6,0	8	5,0	12	7,8	19	11,7
Totale	197	100,0	188	100,0	133	100,0	161	100,0	154	100,0	163	100,0

Fonte: Centro Adozioni - Direzione Servizi social

Tavola 5.11 Domande di adozione pervenute ai Centri Adozioni della Regione Toscana – Anni 2006– 2011

Area vasta	2006		2007		2008		2009		2010		2011	
	N.	%	N.	%	N.	%	N.	%	N.	%	N.	%
Firenze	224	31,9	188	31,1	133	23,6	161	28,2	154	28,3	163	30,9
Pisa	234	33,3	191	31,6	191	33,9	198	34,7	171	31,4	170	32,3
Prato	124	17,7	130	21,5	137	24,3	125	21,9	122	22,4	111	21,1
Siena	120	17,1	95	15,8	102	18,2	87	15,2	98	18,0	83	15,7
Totale	702	100,0	604	100,0	563	100,0	571	100,0	545	100,0	527	100,0

Fonte: Centro Adozioni - Direzione Servizi social

Capitolo 6 Povertà e Inclusione Sociale

Tavola 7.12 Percettori contribuiti economici* per il superamento del disagio economico per tipologia di utenza.
Valori assoluti - Anni 2008-2010

Area	2007	2008	2009	2010	2011
valori assoluti					
minori	730	726	597	467	493
adulti	2.179	2.003	1.608	1.350	1.201
anziani	845	786	650	394	389
Totale	3.754	3.515	2.855	2.211	2.083
valori percentuali					
minori	20	22	21	21	24
adulti	58	56	56	61	58
anziani	23	22	23	18	19
Totale	100	100	100	100	100

Fonte: SInSS Sistema Informativo SocioSanitario – Comune di Firenze – Azienda USL 10 di Firenze – SdS Firenze

Nota: (*) Nel 2009 è entrato in vigore il nuovo regolamento comunale per accedere alle prestazioni economiche a sostegno del reddito; per questo i contribuiti economici sono stati riclassificati.

Tavola 7.13 Assegno maternità e assegno nucleo familiare: istanze e concessioni. Firenze - Anni 2007-2011

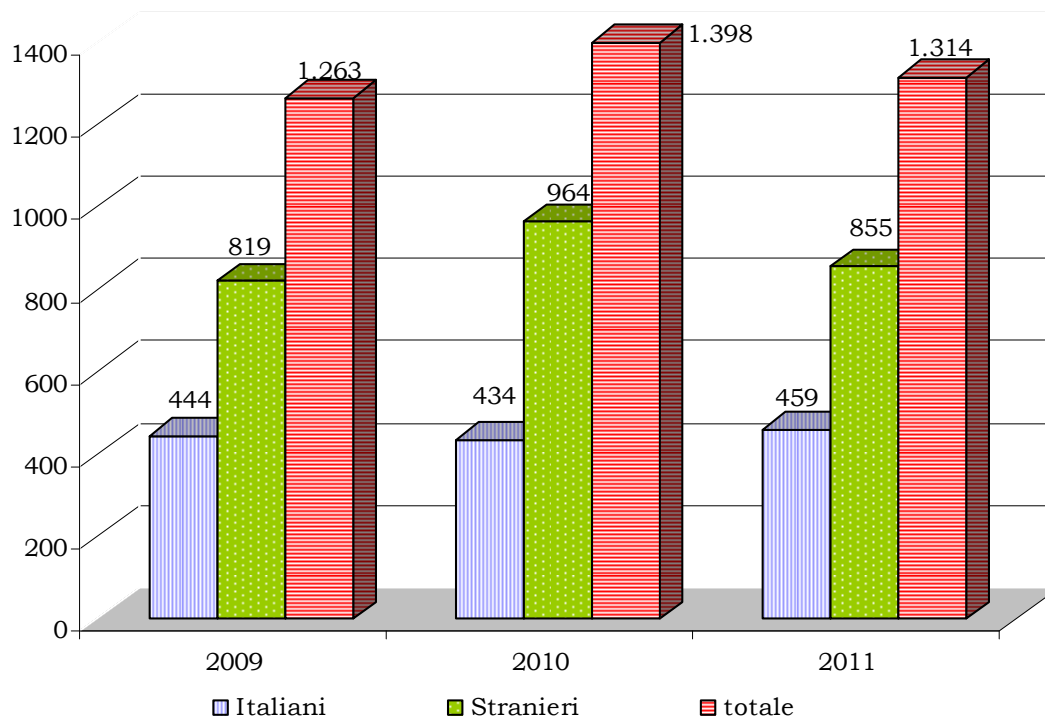
Tipo assegno	2007	2008	2009	2010	2011
istanze					
Maternità	264	260	314	329	304
Nucleo familiare	214	230	217	276	268
totale	478	490	531	605	572
concessioni					
Maternità	211	216	266	283	256
Nucleo familiare	182	202	196	230	252
totale	393	418	462	513	508

Fonte: P.O. Supporto Finanziario Contabile e Valutazione Economica

I numeri dell'accoglienza

Il sistema accoglienza del Comune di Firenze mette a disposizione 900 posti residenziali per coloro che hanno problemi alloggiativi, comprensivi anche dei posti dedicati al progetto "accoglienza invernale", che nel 2011 ha offerto ospitalità a 2.300 persone fragili, in condizione di svantaggio e a rischio marginalità.

Grafico 6.1 Numero utenti del Polo marginalità, escluse le residenze per immigrati e carcere, per cittadinanza - anni 2009-2011



Fonte: Polo della Marginalità

Tavola 7.14 utenti del Polo Marginalità per livello, tipologia destinatari e struttura - anno 2011 - Firenze

livello	tipologia destinatari	struttura	v.a.
1° livello	donne	Ostello donne S. Paolino	55
1° livello	uomini	Albergo Popolare	826
1° livello	uomini	Altra Struttura	3
1° livello Totale			884
2° livello	donne e figli	S. Caterina	9
2° livello	donne e figli	S. Lucia	60
2° livello	donne e figli	S.M. Rovezzano	73
2° livello	multiutenza	Foresterie Fuligno	54
2° livello	uomini	Albergo Popolare	147
2° livello	uomini	S. Paolino	56
2° livello	uomini area carcere	Casanova	20
2° livello	uomini area carcere	Samaritano	110
2° livello	uomini area carcere	Oasi	10
2° livello	uomini e donne	Arcobaleno	28
2° livello Totale			567
3° livello	multiutenza	C.A. Mameli	29
3° livello	uomini	Albergo Popolare	33
3° livello	uomini	Oasi	24
3° livello	uomini e donne	Albergo Popolare	20
3° livello	uomini e donne	S.P. "C. Famiglia"	29
3° livello Totale			135
4° livello	lavoratori stranieri	Albergo Popolare	18
4° livello	lavoratori stranieri	Baccio da Montelupo	24
4° livello	lavoratori stranieri	via del porcellana	23
4° livello	uomini	Casaper	9
4° livello Totale			74
Totale complessivo			1.660

Fonte: Polo della Marginalità

Tavola 7.15 Ricoveri Polo Marginalità per struttura e livello di accoglienza - anno 2011 - Firenze

Struttura	I° livello	II° livello	III° livello	IV° livello	totale
Albergo Popolare	1.605	236	69	18	1.928
Altra Struttura	3				3
Arcobaleno		50			50
Baccio da Montelupo via del porcellana				24 23	24 23
C.A. Mameli			60		60
Casanova		20			20
Casaper				13	13
Foresterie Fuligno		99			99
Oasi		10	45		55
Ostello donne S. Paolino	62				62
S. Caterina		9			9
S. Lucia		84			84
S. Paolino		91			91
S.M. Rovezzano		117			117
S.P. "C. Famiglia"			52		52
Samaritano		110			110
totale	1.670	826	226	78	2.800
%	59,6	29,5	8,1	2,8	100

Fonte: Polo della Marginalità

I° LIVELLO: Pronto Intervento Sociale (P.I.S., da 72 h a 30 gg.) e pronta accoglienza/accoglienza notturna (da 15 gg. a 3/6 mesi rinnovabili);

II° LIVELLO: accoglienza per le politiche attive (3/6 mesi rinnovabili);

III° LIVELLO: accoglienza residenziale medio/lungo periodo (6/12 mesi rinnovabile);

IV° LIVELLO: accoglienze residenziali verso l'autonomia (12 mesi e oltre).

Tavola 7.16 numero persone accolte per emergenza freddo - anni 2009-2012 - Firenze

periodo	utenti
2009-2010	365
2010-2011	559
2011-2012	493

Fonte: Polo della Marginalità

Tavola 7.17 Utenti e posti per struttura in accoglienza invernale - Periodo 15/11/2011 – 31/03/2012

Strutture	posti	accoglienze	Turnover
Albergo Popolare*	4	8	2
Foresterie Fuligno (donne e donne con figli)	28	55	1,9
Foresterie Pertini (uomini)	48	229	4,8
Ostello del Carmine (uomini)	60	121	2
Ostello del Carmine (allerta gelo - uomini)	20	32	1,6
Allerta gelo – donne sole e con bambini**	8	12	1,5
(via) Gioberti (donne sole)***	15	36	2,4
Totale	183	493	2,6

Fonte: Polo della Marginalità

*Albergo Popolare: a tutela notturna e diurna degli uomini in stato di salute precario

** Contributo RSA e Associazioni (Cupolina, Strutture, Suore, albergo, ecc.)

***Via Gioberti: Struttura a gestione autonoma – Caritas

Tavola 7.18 Presenze nelle strutture per richiedenti asilo. Firenze – Anni 2009-2011

Struttura	anno		
	2009	2010	2011
Villa Pieragnoli	89	89	65
Centro Polifunzionale P.A.C.I.	-	184	185

Fonte: PO inclusione sociale

Capitolo 7 Dati di Spesa

La spesa sociale rilevata dell'indagine ISTAT

L'indagine censuaria sugli interventi e i servizi sociali dei Comuni singoli e associati rileva informazioni sugli utenti e sulla spesa sostenuta dai Comuni per i servizi che erogano da soli e/o in associazione con altri, secondo un modello di organizzazione che può variare non soltanto tra le regioni, ma anche all'interno della stessa regione.

Confrontando i dati del 2009, ultimo anno disponibile per i confronti nazionali e regionali, in Toscana a fronte di una spesa sociale complessiva di circa 509 milioni di euro, la spesa pro-capite è stata di 136,9 euro – superiore alla media nazionale che è pari a 115,9 euro. Firenze con una spesa complessiva pari a 92.164.575,00 ha come spesa media pro-capite 249,8 euro - valore superiore sia al dato nazionale che regionale.

Tavola 7.1 ^Spesa netta per interventi e servizi sociali. Anni 2005 – 2009. Valori medi pro - capite per area

Ripartizioni geografiche	Anni				
	2005	2006	2007	2008	2009
nord-ovest	112,6	117,5	125,4	128,9	133,2
nord-est	146,1	145,6	148,7	155,2	160,8
centro	111	113,8	122,4	126,4	131,5
sud	40,1	44	51,6	51,7	50,9
isole	84	86,4	90,5	94,7	107,4
Toscana	120,5	121,9	132,6	130,4	136,9
Italia	98	101	107,8	111,4	115,9
Firenze*	229,7	247,4	246,5	250,1	249,8

Fonte: Istat "Questionario sulla spesa sociale dei comuni"

* Fonte: elaborazioni Osservatorio sociosanitario SdS su questionario compilato dal Comune di Firenze per l'indagine ISTAT

^ è la spesa in conto corrente di competenza impegnata negli anni per l'erogazione dei servizi o degli interventi incluse le spese per il personale, per l'affitto di immobili o attrezzature e per l'acquisto di beni e servizi (unità di euro). La spesa è al netto della compartecipazione degli utenti e del Servizio Sanitario Nazionale.

Tavola 7.2 Spesa per interventi e servizi sociali del Comune di Firenze, Società della Salute di Firenze – valori in euro - Anni 2006 – 2011.

Anno	spesa lorda	spesa netta	spesa netta pro-capite
Comune			
2011	94.312.903,18	89.078.824,58	238,5
2010	98.533.966,33	92.571.051,66	249,3
2009	98.392.169,00	92.164.575,00	249,8
2008	97.952.482,43	91.450.642,74	250,1
2007	95.670.912,03	89.908.089,98	246,5
2006	95.656.602,01	90.525.587,91	247,4
Società della Salute*			
2011	3.224.454,49	3.223.954,49	8,6
2010	3.082.939,55	3.082.939,55	8,3
Totale			
2011	97.537.357,67	92.302.779,07	247,1
2010	101.616.905,88	95.653.991,21	257,6
2009	98.392.169,00	92.164.575,00	249,8
2008	97.952.482,43	91.450.642,74	250,1
2007	95.670.912,03	89.908.089,98	246,5
2006	95.656.602,01	90.525.587,91	247,4

Fonte: elaborazioni Osservatorio sociosanitario SdS sui questionari compilati dal Comune di Firenze e Società della Salute di Firenze per l'indagine ISTAT
 Nota [*]: la spesa della SdS di Firenze per gli interventi e servizi gestiti direttamente viene rilevata a partire dal 2010.

Tavola 7.3 Distribuzione della spesa netta per tipo e per le principali area d'intervento - valori assoluti in euro e percentuali. Comune di Firenze e SDS di Firenze- Anno 2011

tipo intervento	famiglia e minori	anziani	disabili	povertà
	valori assoluti			
Interventi e servizi	4.465.886,65	6.699.744,51	6.140.556,23	1.931.444,29
Trasferimenti in denaro	10.989.248,19	13.201.947,52	5.271.016,43	1.048.590,21
<i>di cui per rette</i>	8.714.284,87	10.281.262,18	2.842.422,65	0,00
Strutture	24.341.039,89	1.574.031,42	1.992.714,03	4.592.531,27
Totale	39.796.174,74	21.475.723,45	13.404.286,69	7.572.565,77
	valori percentuali			
Interventi e servizi	11,2	31,2	45,8	25,5
Trasferimenti in denaro	27,6	61,5	39,3	13,8
<i>di cui per rette</i>	21,9	47,9	21,2	0,0
Strutture*	61,2	7,3	14,9	60,6
Totale	100,0	100,0	100,0	100,0

* comprendono i nidi

Fonte: elaborazioni Osservatorio sociosanitario SdS su questionario compilato dal Comune di Firenze per l'indagine ISTAT

La spesa sociale contenuta nei Piani operativi annuali della SdS di Firenze

Il Piano integrato di salute (PIS) è lo strumento di programmazione integrata delle politiche sociali e sanitarie per la Società della Salute di Firenze e della loro interconnessione con quelle relative ai settori che hanno influenza sullo stato di salute della popolazione. Anche quest'anno la Regione Toscana ha proseguito nella rilevazione della spesa sociale contenuta nei Piani operativi annuali (POA) dei PIS, verificando la spesa del Fondo Sociale Regionale (F.S.R.), comprensivo del Fondo Sociale Nazionale.

Tavola 7.4 Spesa sociale POA - SdS Firenze - Anni 2008-2011

anni	n° azioni	Spesa	di cui F.S.R.	di cui F.N.A.
2011	123	59.762.370,83	4.002.856,38	4.547.247,97
2010*	114	66.530.151,47	6.878.361,91	4.960.470,30
2009	116	66.835.042,55	9.257.643,80	1.290.718,37
2008	87	65.178.719,17	8.198.539,91	904.825,19

Fonte: elaborazioni Osservatorio SdS su dati inseriti nel PMIS Regione Toscana – consuntivo.

Nota [*]: per il 2010 l'importo è diverso da quello comunicato in regione perché non comprende gli importi relativi ai contributi in conto affitto per l'abbattimento del canone per i soggetti operanti senza fini di lucro.

La spesa sociale rilevata dai Rendiconti della Gestione del Comune di Firenze

Tavola 7.5 Spesa corrente e sociale* – importi in euro - Comune di Firenze – Anni 2005-2011

	2005	2006	2007	2008	2009	2010	2011
Spesa corrente	480.444.256,62	500.543.967,00	492.149.514,08	490.001.795,31	492.483.701,03	491.033.574,38	486.140.228,34
Spesa sociale	80.795.270,45	81.532.139,00	87.923.339,26	92.165.932,18	91.504.052,74	99.257.704,95	99.666.663,12
% spesa sociale su spesa corrente	16,82	16,29	17,87	18,81	18,58	20,21	20,50

Fonte: Comune di Firenze, Rendiconti della Gestione – Anni 2005-2011

Nota: /*/ Secondo le recenti direttive per il rispetto del patto di stabilità la spesa sociale è la funzione 10 che comprende sia i servizi cimiteriali che gli asili nido; non sono compresi invece gli importi della funzione 4 (scuole).

Lavoro a cura di

Osservatorio Socio Sanitario SdS
Direzione Sicurezza Sociale
Viale Giovine Italia 1/1
Firenze