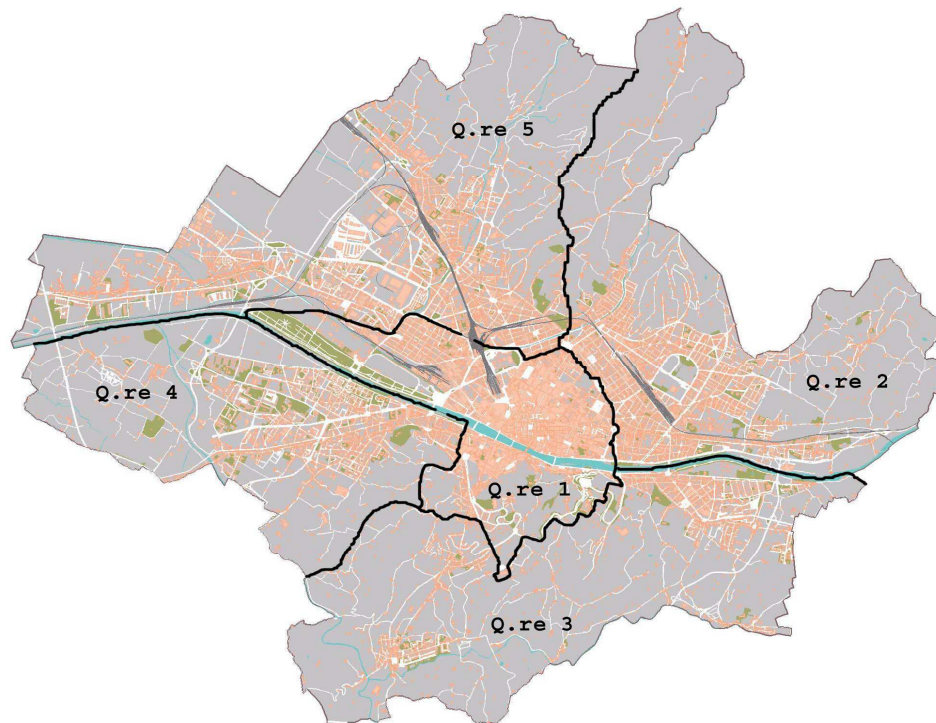


Sociale in cifre

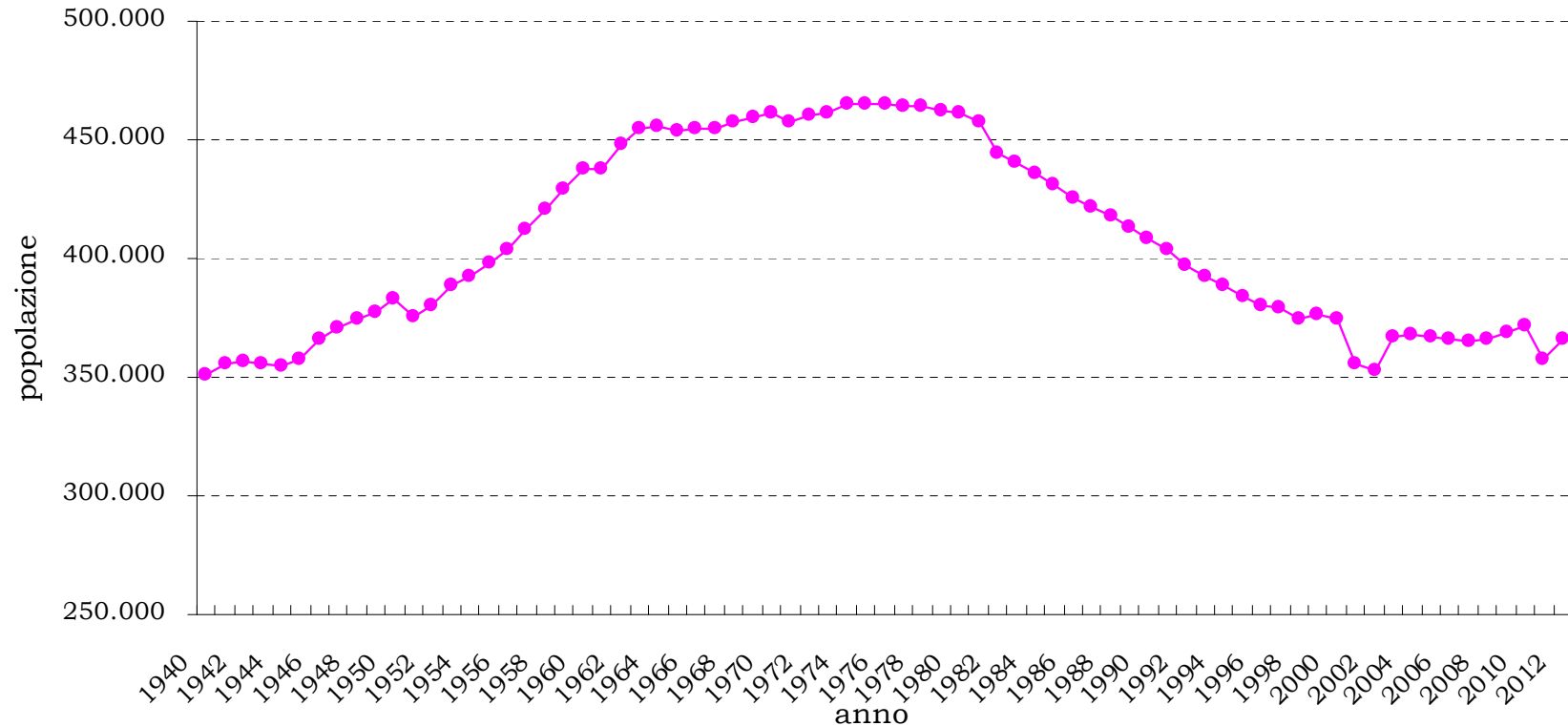
DATI 2012



| | |
|----------------------------|---|
| Capoluogo | della Regione Toscana |
| Zona Distretto | dell'Azienda USL 10 di Firenze |
| Residenti | 378.376 |
| di cui | 176.807 Maschi, 201.569 Femmine |
| Superficie | 102,276 Km ² |
| Ab.nti per km ² | 3.699 |
| 5 Quartieri | Q.re 1 Centro storico Q.re 2 Campo di Marte Q.re 3 Gavinana Galluzzo Q.re 4 Isolotto Q.re 5 Rifredi |
| Strade | 950 km |
| Piste ciclabili | 80 km |
| Tramvia | 7 km |
| Aree verdi | 3,81 km ² |
| Biblioteche | 338 |
| Musei | 158 |

Capitolo 1 Il quadro demografico

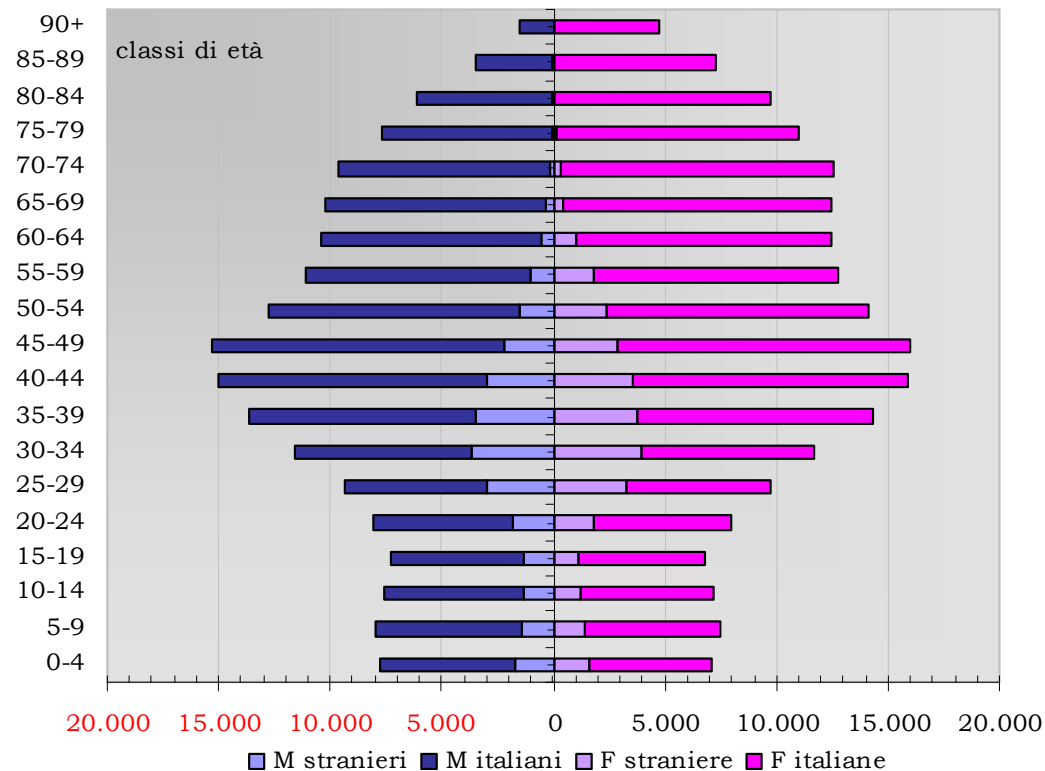
Graf.1.1 Popolazione nel Comune di Firenze - anni 1940-2012



Fonte: elaborazione osservatorio SdS Firenze su dati forniti dal Servizio di Statistica – Comune di Firenze.
Per l'anno 2012 dati provvisori poiché soggetti alle rettifiche censuarie – Ufficio di Statistica – Comune di Firenze -

I dati provvisori, in attesa delle rettifiche censuarie, su i residenti a Firenze dell'anagrafe comunale contano **378.376** residenti, 176.807 maschi e 201.569 femmine. I residenti con cittadinanza straniera sono 57.891, il 15,3% del totale.

Graf. 1.2 Popolazione residente italiana e straniera per sesso e per classe di età – Anno 2012



Fonte: elaborazioni Osservatorio SdS Firenze su dati forniti dal Servizio di Statistica – Comune di Firenze – anagrafe al 31/12 - dati provvisori, suscettibili a variazioni per verifiche censuarie

Tavola 1.1 Popolazione residente per quartiere e sesso – anno 2012 – Firenze

| Quartiere | maschi | femmine | totale | di cui stranieri |
|---------------------|----------------|----------------|----------------|------------------|
| 1 Centro storico | 32.719 | 36.187 | 68.906 | 15.028 |
| 2 Campo di Marte | 41.363 | 49.339 | 90.702 | 11.168 |
| 3 Gavinana Galluzzo | 19.132 | 22.302 | 41.434 | 4.468 |
| 4 Isolotto | 32.599 | 36.096 | 68.695 | 8.285 |
| 5 Rifredi | 50.994 | 57.645 | 108.639 | 18.942 |
| Totale | 176.807 | 201.569 | 378.376 | 57.891 |

Fonte: anagrafe comunale al 31/12. Ufficio di statistica comune di Firenze – dati provvisori suscettibili a variazioni per verifiche censuarie

Tavola 1.2 Popolazione residente per fascia di età, sesso e quartiere – Firenze - 31.12.2012

| Età | Quartiere | | | | | Totale |
|----------------|------------------|------------------|---------------------|---------------|----------------|----------------|
| | 1 Centro storico | 2 Campo di Marte | 3 Gavinana Galluzzo | 4 Isolotto | 5 Rifredi | |
| Femmine | | | | | | |
| minori | 4.331 | 6.194 | 2.952 | 4.847 | 7.538 | 25.862 |
| adulti | 23.195 | 28.103 | 12.372 | 20.557 | 33.551 | 117.778 |
| anziani | 8.638 | 15.021 | 6.971 | 10.664 | 16.527 | 57.821 |
| senza età | 23 | 21 | 7 | 28 | 29 | 108 |
| Totale | 36.187 | 49.339 | 22.302 | 36.096 | 57.645 | 201.569 |
| Maschi | | | | | | |
| minori | 4.623 | 6.624 | 3.241 | 5.343 | 7.968 | 27.799 |
| adulti | 22.184 | 25.107 | 11.254 | 19.724 | 31.955 | 110.224 |
| anziani | 5.872 | 9.607 | 4.627 | 7.516 | 11.035 | 38.657 |
| senza età | 40 | 25 | 10 | 16 | 36 | 127 |
| Totale | 32.719 | 41.363 | 19.132 | 32.599 | 50.994 | 176.807 |
| Totale | | | | | | |
| minori | 8.954 | 12.818 | 6.193 | 10.190 | 15.506 | 53.661 |
| adulti | 45.379 | 53.210 | 23.626 | 40.281 | 65.506 | 228.002 |
| anziani | 14.510 | 24.628 | 11.598 | 18.180 | 27.562 | 96.478 |
| senza età | 63 | 46 | 17 | 44 | 65 | 235 |
| Totale | 68.906 | 90.702 | 41.434 | 68.695 | 108.639 | 378.376 |

Fonte: elaborazioni Osservatorio SdS Firenze su dati forniti dal Servizio di Statistica – Comune di Firenze – anagrafe al 31/12 - dati provvisori, suscettibili a variazioni per verifiche censuarie

Tavola 1.3 Principali indicatori della struttura della popolazione – Valori percentuali Firenze, Toscana e Italia – Anni 2001-2011-2013

| Indicatori | Firenze | | | Toscana | | | Italia | | |
|--------------------------------|---------|-------|-------|---------|-------|-------|--------|------|-------|
| | 2001 | 2011 | 2013 | 2001 | 2011 | 2013 | 2001 | 2011 | 2013 |
| % Pop classe età 0-14 anni | 10,5 | 11,8 | 12,3 | 11,6 | 12,6 | 12,9 | 14,4 | 14,1 | 14,0 |
| % Pop classe età 15-64 anni | 64,7 | 62,8 | 61,3 | 66,3 | 64,1 | 62,9 | 67,4 | 65,7 | 64,8 |
| % Minori (<18 anni) | 12,5 | 13,9 | 14,5 | 14,1 | 15,0 | 15,3 | 17,4 | 16,9 | 16,8 |
| % Adulti (18-64 anni) | 62,5 | 60,5 | 59,0 | 63,6 | 61,6 | 60,5 | 64,2 | 62,8 | 62,0 |
| % Anziani (65anni e più) | 24,8 | 25,5 | 26,4 | 22,1 | 23,2 | 24,2 | 18,2 | 20,2 | 21,2 |
| % Popolazione 75 e + anni | 12,5 | 13,9 | 14,2 | 10,5 | 11,9 | 12,4 | 8,0 | 10 | 10,6 |
| % Popolazione 80 e + anni | 7,0 | 8,7 | 9,0 | 5,5 | 7,2 | 7,6 | 4,1 | 5,8 | 6,3 |
| Pop.ne femminile 15-49 anni | 41,1 | 40,8 | 39,5 | 44,0 | 42,6 | 41,3 | 47,0 | 45,1 | 43,6 |
| Indice di vecchiaia | 235,9 | 216,2 | 215,5 | 189,8 | 184,1 | 187,5 | 127,1 | 144 | 151,4 |
| Femmine per 100 maschi | 114,2 | 114,3 | 115,1 | 107,3 | 107,5 | 108,4 | 105,9 | 106 | 106,6 |
| Stranieri per 100 abitanti | 6,3 | 12,5 | 13,3 | 3,2 | 9,1 | 9,5 | 2,5 | 7 | 7,4 |
| N. medio componenti a famiglia | 2,1 | 2,0 | 1,1 | 2,5 | 2,3 | 2,0 | 2,6 | 2,4 | 2,0 |

Note: (1) gli indicatori presentati sono stati costruiti con dati demografici Istat al 1/1.

Fonte: ISTAT <http://demo.istat.it/>

Tavola 1.4 Principali indicatori demografici per Quartiere – 31/12/ 2012 - Firenze

| Indicatori | Quartiere | | | | | Firenze |
|----------------------------------|----------------|----------------|-------------------|------------------|---------|---------|
| | Centro Storico | Campo di Marte | Gavinana Galluzzo | Isolotto Legnaia | Rifredi | |
| % pop. inferiore a 14 anni | 11,1 | 11,8 | 12,4 | 12,5 | 12,1 | 12,0 |
| % pop. 15-64 anni | 67,7 | 61,0 | 59,6 | 61,0 | 62,5 | 62,5 |
| % pop. Minore di 18 anni | 13,0 | 14,1 | 14,9 | 14,8 | 14,3 | 14,2 |
| % pop. 18-64 anni | 65,9 | 58,7 | 57,0 | 58,6 | 60,3 | 60,3 |
| % pop. 65 anni e più | 21,1 | 27,2 | 28,0 | 26,5 | 25,4 | 25,5 |
| % pop. femminile 15-49 | 45,3 | 39,2 | 38,6 | 39,6 | 41,3 | 40,9 |
| Indice di vecchiaia | 188,9 | 229,9 | 225,5 | 211,6 | 210,4 | 213,3 |
| % pop. 80 anni e più | 7,0 | 9,8 | 10,1 | 8,3 | 8,6 | 8,7 |
| Indice di dipendenza strutturale | 47,6 | 63,9 | 67,8 | 63,9 | 59,9 | 59,9 |
| % Stranieri residenti | 21,8 | 12,3 | 10,8 | 12,1 | 17,4 | 15,3 |
| Anziani soli per 100 anziani | 39,6 | 34,1 | 30,8 | 27,9 | 32,3 | 32,8 |
| % famiglie unipersonali | 58,3 | 46,5 | 41,7 | 40,1 | 45,4 | 47,0 |

Fonte: elaborazioni Osservatorio SdS Firenze su dati forniti dal Servizio di Statistica – Comune di Firenze – anagrafe al 31/12 - dati provvisori, suscettibili a variazioni per verifiche censuarie

Capitolo 2 Gli utenti dei servizi sociali

Tavola 2.5 Numero utenti in carico ai servizi sociali per SIAST e area intervento. Anno 2012

| siast | area intervento | | | 2012 | 2011 | differenza 2012/2011 |
|-------------------------------|-----------------|--------------|--------------|---------------|--------|-------------------------|
| | minori | adulti | anziani | | | |
| siast 1 – centro storico | 456 | 722 | 827 | 2.005 | 2.141 | -136 |
| siast 2 - campo di marte | 608 | 691 | 1.270 | 2.569 | 2.652 | -83 |
| siast 3 – gavinana / galluzzo | 265 | 462 | 644 | 1.371 | 1.491 | -120 |
| siast 4 – isolotto | 469 | 959 | 1.006 | 2.434 | 2.396 | 38 |
| siast 5 - rifredi | 1.029 | 1.040 | 1.662 | 3.731 | 3.771 | -40 |
| anziani e disabili | | 1 | | 1 | 5 | -4 |
| msna | 52 | 21 | | 73 | 71 | 2 |
| inclusione sociale | 22 | 115 | 3 | 140 | 73 | 67 |
| totale | 2.901 | 4.011 | 5.412 | 12.324 | 12.600 | -276 |

Fonte: SInSS Sistema Informativo SocioSanitario – Comune di Firenze – Azienda USL 10 di Firenze – SdS Firenze.

Tavola 2.6 Utenti dei servizi sociali con almeno una prestazione esterna* per tipologia di utenza — Anni 2006-2012

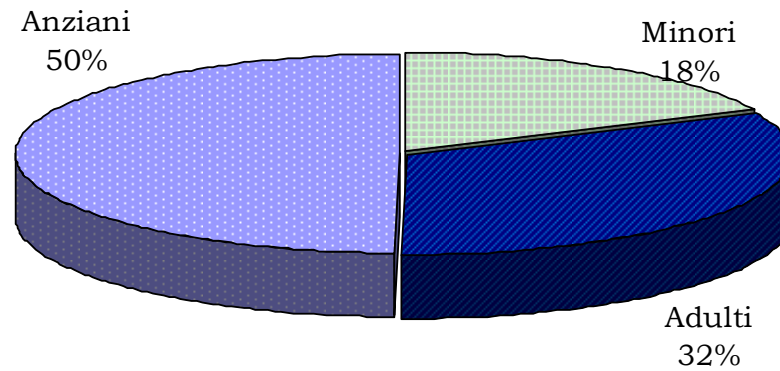
| Tipologia di utenza | Anni | | | | | | |
|---------------------|--------------|--------------|--------------|--------------|--------------|--------------|--------------|
| | 2006 | 2007 | 2008 | 2009 | 2010 | 2011 | 2012 |
| Minori | 1.490 | 1.502 | 1.463 | 1.458 | 1.349 | 1.389 | 1.378 |
| Adulti | 3.364 | 3.349 | 3.199 | 2.727 | 2.568 | 2.335 | 2.479 |
| Anziani | 3.781 | 3.800 | 4.027 | 3.737 | 4.246 | 4.324 | 3.824 |
| Totale | 8.635 | 8.651 | 8.689 | 7.922 | 8.163 | 8.048 | 7.681 |

Dal 2009 il SinSS - Sistema Informativo SocioSanitario per l'informatizzazione della gestione delle attività socio-sanitarie territoriali - ha sostituito il precedente Sistema Informativo dei Servizi Assistenziali (SISA) al quale si fa riferimento per la rilevazione dei dati antecedenti

(*) prestazioni che portano all'attivazione di servizi. Es. contributi, assistenza domiciliare, ecc

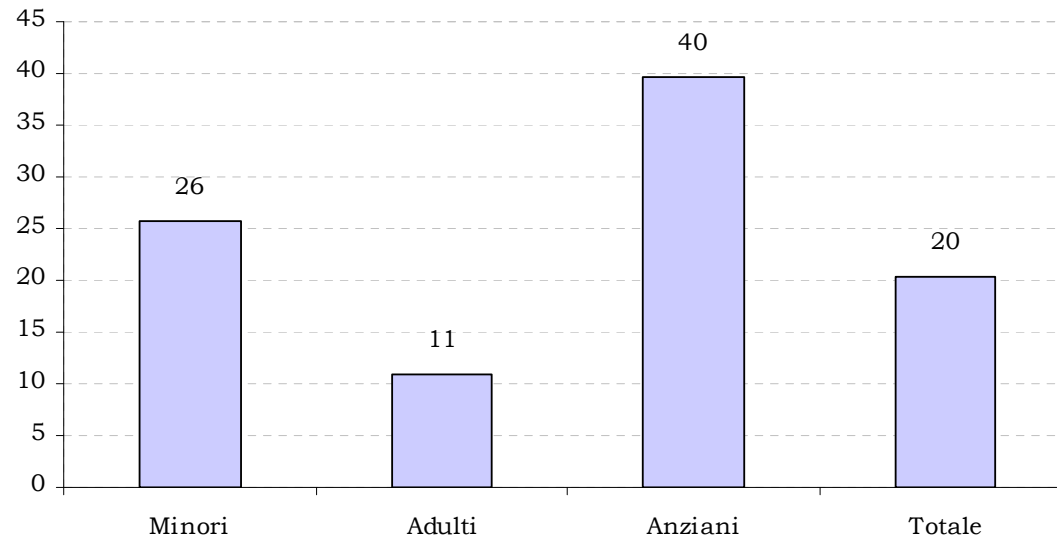
Fonte: SInSS Sistema Informativo SocioSanitario – Comune di Firenze – Azienda USL 10 di Firenze – SdS Firenze.

Grafico 2.1 Composizione percentuale dei servizi sociali con almeno una prestazione esterna per tipologia di utenza — Anno 2012



Fonte: SInSS Sistema Informativo SocioSanitario – Comune di Firenze – Azienda USL 10 di Firenze – SdS Firenze

Grafico 2.2 Utenti dei servizi sociali con almeno una prestazione esterna per tipologia di utenza — Tassi per 1.000 abitanti residenti* - Anno 2012



[*] Il numero di utenti dei servizi sociali in ciascuna fascia di età per l'anno è stato rapportato alla popolazione residente in quell'anno in quella fascia di età e moltiplicato per 1.000.

Dunque: sono utenti dei servizi sociali 26 minori ogni 1.000 minori residenti a Firenze, 11 adulti ogni 1.000 adulti residenti a Firenze e 40 anziani ogni 1.000 anziani residenti a Firenze.

Fonte: SInSS Sistema Informativo SocioSanitario – Comune di Firenze – Azienda USL 10 di Firenze – SdS Firenze

Capitolo 3 Anziani

Al 31.12.2012 a Firenze ci sono 96.478 anziani residenti:

- gli anziani di 75 anni e più sono 51.677 (il 53,6% del totale degli anziani), di cui 32.806 donne (63,5%) e 18.871 maschi (36,5%): più di un anziano su due ha dunque oltre 74 anni;
- gli anziani di 85 anni e più sono 17.085 (il 17,7% del totale degli anziani), di cui 12.032 donne (70,4 %) e 5.053 maschi (29,6 %).

Tavola 3.1 Anziani residenti per fascia di età - Firenze - 31.12.2012

| Età | Femmine | Maschi | Totale | |
|------------------------|---------------|---------------|---------------|--------------|
| | | | v.a. | % |
| 65 - 69 | 12.434 | 10.192 | 22.626 | 23,5 |
| 70 - 74 | 12.581 | 9.594 | 22.175 | 23,0 |
| 75 - 79 | 11.021 | 7.675 | 18.696 | 19,4 |
| 80 - 84 | 9.753 | 6.143 | 15.896 | 16,5 |
| 85 - 89 | 7.304 | 3.491 | 10.795 | 11,2 |
| >=90 | 4.728 | 1.562 | 6.290 | 6,5 |
| Totale | 57.821 | 38.657 | 96.478 | 100,0 |
| % anziani su pop. res. | 28,7 | 21,9 | 25,5 | |

Fonte: Anagrafe comunale al 31/12/- Ufficio di Statistica del Comune di Firenze

Gli anziani soli a Firenze sono 31.679, il che significa che più di un anziano su tre a Firenze vive da solo. Gli anziani soli con più di 75 anni sono 20.863, quelli con più di 80 anni sono 15.158.

Tavola 3.2 Anziani anagraficamente soli per fascia di età – Valori assoluti e percentuale di anziani soli nella corrispondente fascia di età Firenze - 31.12.2012

| Età | Valori assoluti | | | Valori percentuali | | |
|----------------------------|-----------------|--------------|---------------|--------------------|-------------|-------------|
| | Femmine | Maschi | Totale | Femmine | Maschi | Totale |
| 65 - 69 | 3.216 | 2.002 | 5.218 | 25,9 | 19,6 | 23,1 |
| 70 - 74 | 3.770 | 1.828 | 5.598 | 30,0 | 19,1 | 25,2 |
| 75 - 79 | 4.242 | 1.463 | 5.705 | 38,5 | 19,1 | 30,5 |
| 80 - 84 | 4.796 | 1.332 | 6.128 | 49,2 | 21,7 | 38,6 |
| 85 - 89 | 4.402 | 976 | 5.378 | 60,3 | 28,0 | 49,8 |
| >=90 | 3.032 | 620 | 3.652 | 64,1 | 39,7 | 58,1 |
| Totale anziani soli | 23.458 | 8.221 | 31.679 | 40,6 | 21,3 | 32,8 |

Fonte: Anagrafe comunale al 31/12/- Ufficio di Statistica del Comune di Firenze

Dal 1999 al 2012 gli anziani ultra 74enni sono passati da 45.074 a 51.677 (+14,6 %) e gli anziani soli nella stessa fascia di età da 17.177 a 20.863 (+21,5 %). Aumentano cioè proprio quegli anziani che essendo più sottoposti a malattie e processi di perdita di autonomia, più hanno bisogno, in termini sia di servizi sociali (anziani soli) che di prestazioni sanitarie.

Tavola 3.3 Utenti anziani con prestazioni esterne per classi di età -Valori assoluti - Anno 2012

| Classi di età | Utenti | Tassi*1.000 anziani residenti |
|------------------------------|--------------|-------------------------------|
| 65-69 | 306 | 13,5 |
| 70-74 | 347 | 15,6 |
| 75-79 | 471 | 25,2 |
| 80-84 | 818 | 51,5 |
| 85-89 | 963 | 89,2 |
| 90 e + | 919 | 146,1 |
| Totale utenti anziani | 3.824 | 39,6 |
| Totale utenti | 7.681 | 20,3 |

Fonte: SInSS Sistema Informativo SocioSanitario - Comune di Firenze - Azienda USL 10 di Firenze - SdS Firenze

Grafico 3.1 Utenti anziani con prestazioni esterne per età -Tassi * 1.000 anziani residenti nella stessa fascia di età - Anni 2009-2012



Fonte: SInSS Sistema Informativo SocioSanitario - Comune di Firenze - Azienda USL 10 di Firenze - SdS Firenze
 Fonte: Anagrafe dei residenti al 31/12/2010 - Ufficio di Statistica - Comune di Firenze

Tavola 3.4 Anziani percettori di contributi economici per il superamento del disagio economico - valori assoluti e tassi per 1.000 anziani residenti- Firenze - Anni 2009-2012

| anni | valori assoluti | tasso per 1.000 ab. |
|-------------|------------------------|----------------------------|
| 2012 | 365 | 3,8 |
| 2011 | 389 | 4,1 |
| 2010 | 394 | 4,2 |
| 2009 | 650 | 6,9 |

Fonte: SInSS Sistema Informativo SocioSanitario – Comune di Firenze – Azienda USL 10 di Firenze – SdS Firenze

Tavola 3.5 Anziani che hanno usufruito di almeno un contributo economico o servizio alla domiciliarità – Valori assoluti e percentuali – Anni 2006- 2012

| prestazioni sociali domiciliari | anno | | | | | | |
|---|------------------------------|--------------|--------------|--------------|--------------|--------------|--------------|
| | 2006 | 2007 | 2008 | 2009 | 2010 | 2011 | 2012 |
| | prestazioni dirette | | | | | | |
| Assistenza domiciliare diretta | 1.322 | 1.236 | 1.304 | 1.320 | 1.213 | 1.118 | 1.175 |
| Pronto sociale domiciliare | 207 | 212 | 156 | 156 | 226 | 321 | 335 |
| Telecare | 404 | 513 | 462 | 479 | 430 | 424 | 453 |
| Pasti a domicilio*** | 176 | 177 | 170 | nd | 263 | 263 | 238 |
| Podologico | 81 | 65 | 77 | 99 | 115 | 154 | 151 |
| totale^{^*} | 1.565 | 1.505 | 1.552 | 1.573 | 1.764 | 1.726 | 1.811 |
| | prestazioni indirette | | | | | | |
| Contributo servizi assistenza familiare | 42 | 319 | 305 | 525 | 530 | 466 | 380 |
| Contributo domiciliare indiretta/assegno LR 108 | 172 | 30 | 21 | 23 | 14 | 10 | 7 |
| totale[^] | 202 | 339 | 326 | 548 | 544 | 468 | 372 |
| totale[^] | 1.725 | 1.770 | 1.875 | 2.121 | 2.228 | 2.139 | 2.128 |

Fonte: SInSS Sistema Informativo SocioSanitario – Comune di Firenze – Azienda USL 10 di Firenze – SdS Firenze

Fonte: archivio Montedomini

Nota[^]il totale degli utenti non corrisponde alla somma delle singole voci perché un utente può avere usufruito di più servizi

Tavola 3.6 Anziani nei centri diurni per condizione di autosufficienza – Anni 2008-2012

| Centri diurni | 2008 | 2009 | 2010 | 2011 | 2012 |
|----------------------|-------------|-------------|-------------|-------------|-------------|
| autosufficienti | 156 | 140 | 151 | 159 | 141 |
| non autosufficienti | 212 | 226 | 198 | 175 | 174 |
| TOTALE | 368 | 366 | 349 | 334 | 315 |

Fonte: Impegnative Comune di Firenze – Impegnative AUSL 10 di Firenze

Tavola 3.7 Utenti nelle strutture residenziali per tipo struttura – Anni 2008-2012 Valori assoluti – Firenze

| Anni | *RSA | RA |
|-------------|-------------|-----------|
| 2012 | 2.373 | 251 |
| 2011 | 2.347 | 251 |
| 2010 | 2.680 | 263 |
| 2009 | 2.818 | 304 |
| 2008 | 2.680 | 304 |

Fonte: GRS - sistema informativo Gestione Residenze Sociosanitarie – Comune di Firenze – Azienda USL 10 di Firenze

*i dati su le RSA relativi agli anni 2008 e 2009 potrebbero essere sovrastimato perché provenienti da due distinti archivi delle impegnative utilizzati dalla ASL e dal Comune. Nel 2010 è stato introdotto il nuovo sistema informativo a gestione integrata, che ha riunito i dati fino ad allora gestiti separatamente, risolvendo i problemi di duplicazioni delle pratiche.

Tavola 3.8 Utenti in RSA* per tipo di gestione – Anni 2008-2012 Valori assoluti – Firenze

| anni | tipo RSA | | totale | di cui con contribuzione del comune |
|-------------|-----------------|-----------------------------|---------------|--|
| | private | gestione diretta asl | | |
| 2012 | 2.333 | 40 | 2.373 | 1.146 |
| 2011 | 2.271 | 76 | 2.347 | 1.124 |
| 2010 | 2.412 | 61 | 2.473 | 1.234 |
| 2009 | 2.681 | 137 | 2.818 | 1.302 |
| 2008 | 2.528 | 152 | 2.680 | 1.286 |

Fonte: GRS - sistema informativo Gestione Residenze Sociosanitarie – Comune di Firenze – Azienda USL 10 di Firenze

*i dati su le RSA relativi agli anni 2008 e 2009 potrebbero essere sovrastimato perché provenienti da due distinti archivi delle impegnative utilizzati dalla ASL e dal Comune. Nel 2010 è stato introdotto il nuovo sistema informativo a gestione integrata, che ha riunito i dati fino ad allora gestiti separatamente, risolvendo i problemi di duplicazioni delle pratiche.

Capitolo 4 **Disabili**

Le persone accertate disabili ai sensi dell'art.4 L.104/92 con età compresa 0-64 anni sono 7.679, pari ad un tasso di disabilità del 27‰ della popolazione di età minore a 65 anni. Gli accertati in gravità di 0-64 anni sono 3.652, ovvero 13 adulti ogni 1.000 residenti hanno un handicap grave; questi costituiscono il 48% dei soggetti accertati L.104. Le persone con disabilità con età compresa fra i 18 e i 65 anni, in carico ai servizi sono state 1.117: i servizi raggiungono quindi circa 14 persone ogni 100 accertate ai sensi della L.104/92.

Tavola 4.1 Soggetti disabili che hanno usufruito dei servizi socio-assistenziali per Quartiere ed età – Valori assoluti e tassi *1000 residenti - Anno 2012

| classi di età | Quartiere | | | | | | Totale | |
|---|------------|------------|------------|------------|------------|----------|--------------|--------------|
| | 1 | 2 | 3 | 4 | 5 | n.r. | val.ass | % |
| 18-24 | 9 | 21 | 9 | 14 | 23 | | 76 | 6,8 |
| 25-34 | 18 | 33 | 16 | 31 | 38 | | 136 | 12,2 |
| 35-44 | 36 | 47 | 29 | 62 | 70 | | 244 | 21,8 |
| 45-54 | 51 | 67 | 38 | 68 | 95 | | 319 | 28,6 |
| 55-64 | 67 | 64 | 31 | 65 | 114 | 1 | 342 | 30,6 |
| Totale | 181 | 232 | 123 | 240 | 340 | 1 | 1.117 | 100,0 |
| Tassi per 1.000 resid. 0-64 anni | 3,3 | 3,5 | 4,1 | 4,8 | 4,2 | | 4,0 | |

Fonte: SInSS Sistema Informativo SocioSanitario – Comune di Firenze – Azienda USL 10 di Firenze – SdS Firenze

Nel 2012 le persone con disabilità con età compresa fra i 18 e i 65 anni, in carico ai servizi sono state 1.117.

Se a queste si aggiungono 538 soggetti che hanno ricevuto prestazioni di riabilitazione ex art.26, in regime estensivo, si arriva a 1.655 disabili assistiti con prestazioni sociali, sociosanitarie e di riabilitazione, raggiungendo quasi cinque persone ogni 10 accertate in gravità ai sensi della L.104/92.

Se rapportiamo gli utenti con disabilità alla popolazione residente possiamo dire che ogni mille abitanti di età compresa fra i 18 e i 65 anni ci sono quattro persone diversamente abili che sono in carico ai servizi sociali.

Tavola 4.2 Utenti disabili che hanno percepito almeno una prestazione di livello domiciliare – Anni 2007-2012

| prestazione | 2007 | 2008 | 2009 | 2010 | 2011 | 2012 |
|--|-------------|-------------|-------------|-------------|-------------|-------------|
| Servizi diretti | | | | | | |
| Teleassistenza/telecare | 15 | 15 | 17 | 17 | 20 | 18 |
| assistenza domiciliare diretta | 324 | 298 | 278 | 267 | 247 | 246 |
| pronto sociale domiciliare | 67 | 46 | 36 | 62 | 64 | 66 |
| pasti a domicilio | 39 | 45 | 48 | 52 | 53 | 48 |
| Servizi indiretti | | | | | | |
| Sussidio per trasporto taxi | 73 | 72 | 105 | 52 | 45 | 42 |
| contrib. di aiuto personale disabili ^ | 193 | 205 | 205 | 202 | 180 | 139 |
| Contributo Regionale "Progetti di vita indipendente" | | | | | 39 | 64 |

^ Nel 2012 il "contributo vita indipendente" erogato dal comune ha cambiato denominazione, con effetto retroattivo, in "contributo di aiuto personale disabili"

Fonte: SInSS Sistema Informativo SocioSanitario – Comune di Firenze – Azienda USL 10 di Firenze – SdS Firenze

Fonte: Archivio teleassistenza Montedomini

Tavola 4.3 Utenti disabili che hanno percepito almeno una prestazione di livello intermedio – Anni 2007-2012

| prestazioni/contributi livello intermedio | 2007 | 2008 | 2009 | 2010 | 2011 | 2012 |
|--|-------------|-------------|-------------|-------------|-------------|-------------|
| CD riabilitazione ex art.26 | 213 | 192 | 209 | 223 | 216 | 237 |
| CD di socializzazione | 175 | 181 | 178 | 213 | 206 | 208 |
| trasporto sociale | 145 | 157 | 160 | 155 | 153 | 162 |
| contr/servizio vacanze disabili | 212 | 190 | 206 | 189 | 196 | 175 |
| progetti ins.nti lavorativi | | | 180 | 184 | 210 | 149 |
| gettone ins.nto socioterapeutico * | 211 | 229 | 224 | 249 | 261 | 223 |
| gettone incentivazione ** | 105 | 86 | 90 | 98 | 90 | |

Fonte: Impegnative Comune di Firenze

Fonte: SInSS Sistema Informativo SocioSanitario – Comune di Firenze – Azienda USL 10 di Firenze – SdS Firenze

Fonte: Archivio teleassistenza Montedomini

*da giugno 2011 il gettone per inserimento lavorativo è stato sostituito con il gettone per inserimento socioterapeutico

** da giugno 2011 non viene più erogato

Disabili nelle strutture residenziali

Nel 2012 le strutture di riabilitazione ex art. 26 che fanno attività in regime estensivo, rivolto in particolare a soggetti disabili, hanno ospitato 350 utenti, le strutture RSA hanno ospitato 137 utenti adulti (il 5,8% del totale degli utenti delle RSA) per un totale di 487 utenti disabili ospitati in strutture residenziali. Le prestazioni di riabilitazione ex art. 26 sono totalmente a carico del SSN, mentre le RSA sono strutture che vedono la corresponsione anche delle amministrazioni comunali; per il 2012 il comune di Firenze ha contribuito al pagamento delle rette di 114 persone in RSA.

Tavola 4.4 Utenti fiorentini nell'anno con disabilità accolti in strutture residenziali di riabilitazione ex art. 26 e per non autosufficienti RSA - Anni 2008-2012

| residenze per adulti con disabilità | anni | | | | | % |
|---|------------|------------|------------|------------|------------|--------------|
| | 2008 | 2009 | 2010 | 2011 | 2012 | |
| RSA | 150 | 160 | 174 | 138 | 137 | 28,1 |
| residenze riabilitazione ex art 26 regime estensivo | 189 | 224 | 208 | 266 | 350 | 71,9 |
| totale | 339 | 384 | 382 | 404 | 487 | 100,0 |

Fonte: GRS - sistema informativo Gestione Residenze Sociosanitarie - Comune di Firenze - Azienda USL 10 di Firenze

Fonte: nostre elaborazioni su archivio prestazioni di riabilitazione ex art.26 L.833/78 - Dipartimento tecnologie e sistemi informativi - ESTAV CENTRO

Capitolo 5 Minori

Tavola 5.1 Indicatori demografici relativi ai residenti minori a Firenze – Anni 2007-2012

| Indicatori generali | 2007 | 2008 | 2009 | 2010 | 2011 | 2012 |
|--|-------------|-------------|-------------|-------------|-------------|-------------|
| residenti a Firenze < 18 anni | 49.176 | 49.967 | 50.786 | 51.621 | 52.447 | 53.661 |
| residenti totali a Firenze | 364.710 | 365.659 | 368.901 | 371.282 | 373.446 | 378.376 |
| stranieri residenti a Firenze < 18 anni | 7.075 | 8.035 | 8.472 | 8.892 | 9.391 | 10.227 |
| utenti SIAST < 18 anni con prestazioni esterne | 1.502 | 1.463 | 1.458 | 1.349 | 1.389 | 1.378 |
| utenti SIAST < 18 anni | 2.581 | 2.111 | 2.447 | 2.752 | 2.790 | 2.901 |
| % < 18 anni /tot. residenti a Firenze | 13,5 | 13,7 | 13,8 | 13,9 | 14,0 | 14,2 |

Fonte: SInSS Sistema Informativo SocioSanitario – Comune di Firenze – Azienda USL 10 di Firenze – SdS Firenze

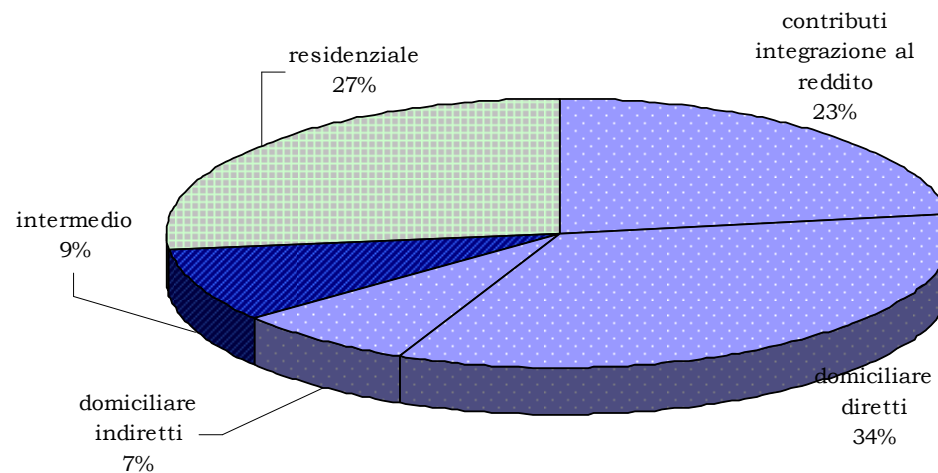
Fonte: Anagrafe del Comune di Firenze

Tavola 5.2 Utenti SIAST minori con prestazioni esterne - Anno 2012

| Classe di età | Femmine | Maschi | Totale |
|----------------------|----------------|---------------|---------------|
| 0-5 | 123 | 141 | 264 |
| 6-10 | 161 | 215 | 376 |
| 11-13 | 145 | 190 | 335 |
| 14-17 | 145 | 258 | 403 |
| Totale | 574 | 804 | 1.378 |

Fonte: SInSS Sistema Informativo SocioSanitario – Comune di Firenze – Azienda USL 10 di Firenze – SdS Firenze

Grafico 5.1 Composizione percentuale delle prestazioni socio-assistenziali fruiti da minori – Anno 2012



Fonte: SInSS Sistema Informativo SocioSanitario – Comune di Firenze – Azienda USL 10 di Firenze – SdS Firenze
 Fonte: Impegnative P.O. Convenzioni e rette per servizi di accoglienza - Direzione Servizi Sociali - Comune di Firenze
 (*) sono compresi anche i ragazzi di età >18 e le madri

Tavola 5.3 Numero di famiglie con minori percettori di contributi per disagio economico – Firenze – anni 2008-2012

| anni | v.a. |
|-------------|-------------|
| 2012 | 583 |
| 2011 | 493 |
| 2010 | 467 |
| 2009 | 597 |
| 2008 | 727 |

Fonte: SInSS Sistema Informativo SocioSanitario – Comune di Firenze – Azienda USL 10 di Firenze – SdS Firenze

Tavola 5.4 Minori che hanno usufruito di prestazioni domiciliari – Anni 2007 – 2012

| servizi per la domiciliarità | 2007 | 2008 | 2009 | 2010 | 2011 | 2012 |
|--|-------------|-------------|-------------|-------------|-------------|-------------|
| servizi diretti | | | | | | |
| Assistenza domiciliare diretta | 89 | 81 | 49 | 49 | 38 | 36 |
| Pronto sociale domiciliare* | 43 | 23 | 19 | 20 | 20 | 14 |
| Sostegno socio-educativo territoriale** | 303 | 569 | 614 | 629 | 670 | 629 |
| <i>totale</i> [^] | 435 | 673 | 682 | 698 | 728 | 679 |
| servizi indiretti | | | | | | |
| soggiorni estivi | 89 | 84 | 98 | 105 | 63 | 47 |
| affido familiare | 149 | 137 | 124 | 113 | 103 | 97 |
| altro (Ass dom indiretta e servizio trasporti) | 2 | 2 | 8 | 1 | 4 | 6 |
| <i>totale</i> [^] | 240 | 223 | 230 | 219 | 170 | 150 |
| Totale | 675 | 896 | 912 | 917 | 898 | 829 |

Fonte: SInSS Sistema Informativo SocioSanitario – Comune di Firenze – Azienda USL 10 di Firenze – SdS Firenze

Fonte: archivio impegnative S.I.A.S.T.

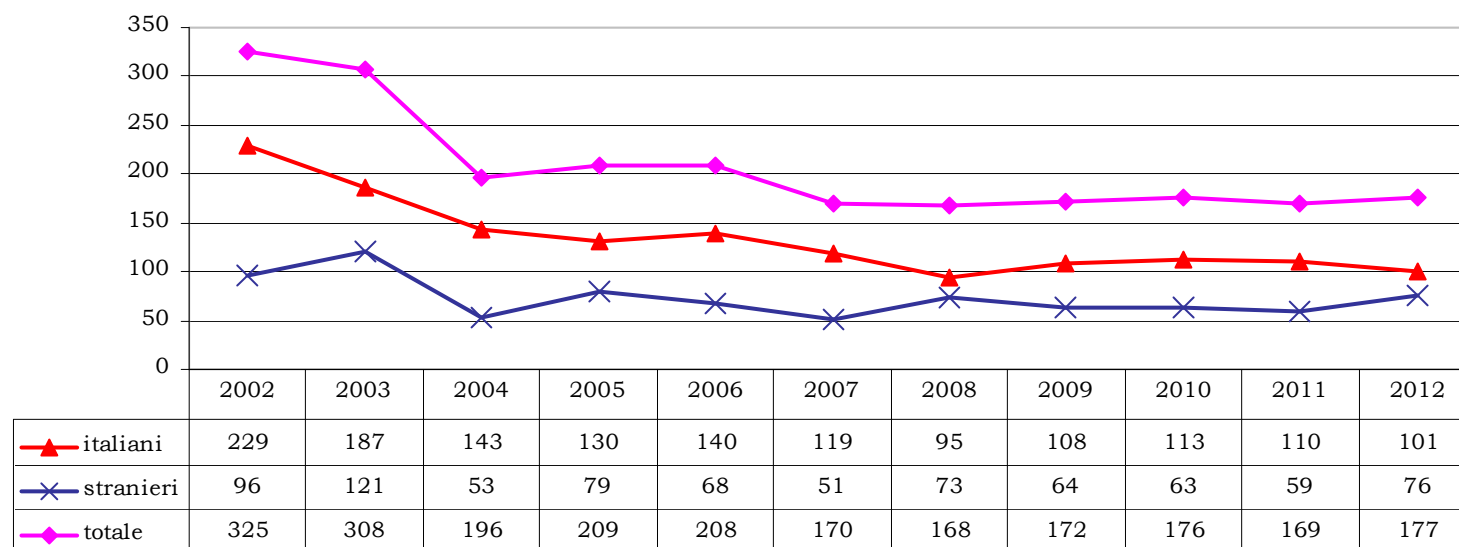
Nota(^): il dato è sovrastimato poiché lo stesso utente può aver fruito di più servizi nell'anno.

Tavola 5.5 Minori, per sesso e cittadinanza, nei centri diurni - Anno 2012

| Sesso | Valori assoluti | | | Valori percentuali | | |
|---------------|-----------------|-----------|------------|--------------------|-------------|--------------|
| | Italiani | Stranieri | Totale | Italiani | Stranieri | Totale |
| Maschi | 69 | 47 | 116 | 59,5 | 40,5 | 100,0 |
| Femmine | 32 | 29 | 61 | 52,5 | 47,5 | 100,0 |
| Totale | 101 | 76 | 177 | 57,1 | 42,9 | 100,0 |

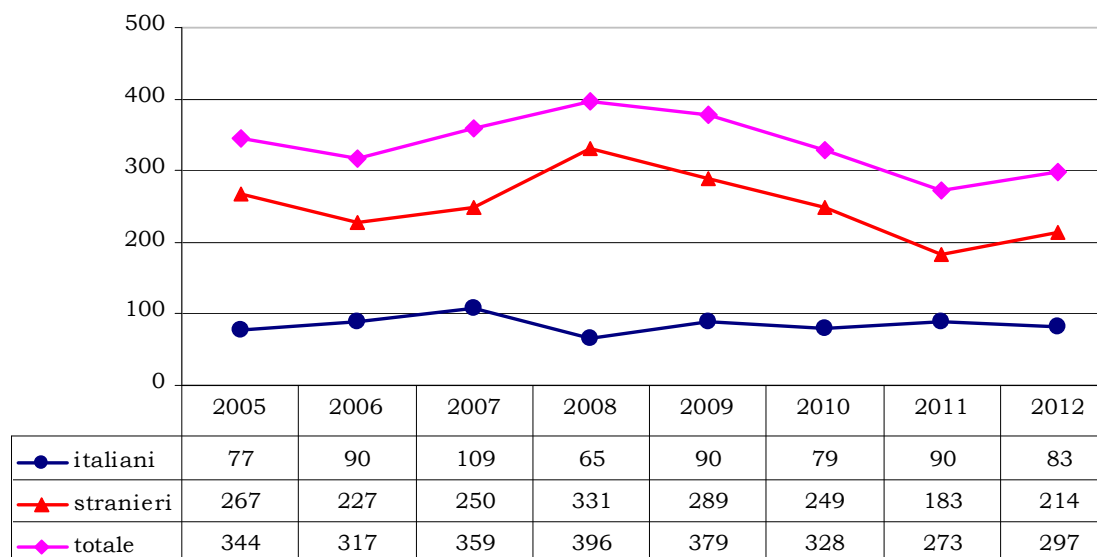
Fonte: Impegnative P.O. Convenzioni e rette per servizi di accoglienza - Direzione Servizi Sociali

Grafico 5.2 Minori per cittadinanza nei centri diurni. Firenze - Anni 2002-2012



Fonte: Impegnative P.O. Convenzioni e rette per Servizi di Accoglienza - Direzione Servizi Sociali - Comune di Firenze

**Grafico 5.3 Utenti nelle strutture residenziali per minori e madri gestanti per cittadinanza.
Firenze – Anni 2005-2012. Valori assoluti**



Fonte: Impegnative P.O. Convenzioni e rette per servizi di accoglienza - Direzione Servizi Sociali -Comune di Firenze

Tavola 5.6 Minori e madri gestanti nelle strutture residenziali in ciascuna tipologia di struttura per sesso – Anno 2012

| Tipologia Struttura | Valori Assoluti | | | Valori Percentuali | | |
|---------------------------------|-----------------|--------|--------|--------------------|-----------|--------|
| | Femmine | Maschi | Totale | Italiani | Stranieri | Totale |
| Casa Acc.Infanzia | 4 | 4 | 8 | 50,0 | 50,0 | 100 |
| Comunità a dimensione familiare | 21 | 55 | 76 | 27,6 | 72,4 | 100 |
| Casa Gestante Madre | 101 | 53 | 154 | 65,6 | 34,4 | 100 |
| Comunita' Educativa | 16 | 44 | 60 | 26,7 | 73,3 | 100 |
| Pensionato Minori | 2 | 2 | 4 | 50,0 | 50,0 | 100 |
| Comunità terapeutica | 6 | 6 | 12 | 50,0 | 50,0 | 100 |
| totale | 150 | 164 | 314 | 47,8 | 52,2 | 100 |

Fonte: Impegnative P.O. Convenzioni e rette per servizi di accoglienza - Direzione Servizi Sociali

Tavola 5.7 Rete Pronte Accoglienze – numero di segnalazioni e numero minori stranieri non accompagnati (MSNA) inseriti presso le strutture di Pronto Accoglienza – Firenze - Anni 2007 – 2012

| | 2007 | | 2008 | | 2009 | | 2010 | | 2011 | | 2012 | |
|----------------|------------|-------------|------------|-------------|------------|-------------|------------|-------------|------------|-------------|------------|-------------|
| | totale | di cui msna | totale | di cui msna | totale | di cui msna | totale | di cui msna | totale | di cui msna | totale | di cui msna |
| Maschi | 168 | 144 | 203 | 185 | 134 | 121 | 104 | 84 | 168 | 132 | 172 | 79 |
| Femmine | 11 | 6 | 15 | 8 | 19 | 12 | 41 | 15 | 61 | 7 | 74 | 48 |
| Totale | 179 | 150 | 218 | 193 | 153 | 133 | 145 | 99 | 229 | 139 | 246 | 127 |

Nota: (*) dal 2008 sono compresi anche i minori inseriti presso il Centro Sicuro.

Fonte: PO Interventi Minori e Famiglia Direzione Servizi sociali - Comune di Firenze

Tavola 5.8 Minori in affido – Anni 2008-2012

| anno | Affidi | | totale |
|------|-----------|-----------|--------|
| | part-time | full-time | |
| 2012 | 13 | 95 | 108 |
| 2011 | 26 | 123 | 149 |
| 2010 | 16 | 103 | 119 |
| 2009 | 30 | 118 | 148 |
| 2008 | 19 | 148 | 167 |

Fonte: scheda RT - Monitoraggio sugli interventi e prestazioni in favore dei minori in famiglia e fuori famiglia
I dati sono riferiti al 31/12 di ogni anno

Tavola 5.9 Minori seguiti dal Centro Affidi con procedimento di affidamento in corso per tipologia di affido – Anni 2007-2012

| anni | Valori assoluti | | | Valori percentuali | | |
|------|-----------------|-------------|--------|--------------------|-------------|--------|
| | consensuale | giudiziario | totale | consensuale | giudiziario | totale |
| 2012 | 28 | 42 | 70 | 40,0 | 60,0 | 100 |
| 2011 | 24 | 42 | 66 | 36,4 | 63,6 | 100 |
| 2010 | 21 | 51 | 72 | 29,2 | 70,8 | 100 |
| 2009 | 31 | 54 | 85 | 36,5 | 63,5 | 100 |
| 2008 | 32 | 51 | 83 | 38,6 | 61,4 | 100 |
| 2007 | 24 | 47 | 71 | 33,8 | 66,2 | 100 |

Fonte: Centro Affidi - PO Interventi Minori e Famiglia Direzione Servizi sociali - Comune di Firenze

Tavola 5.10 Domande di adozione censite dal Centro di Firenze – Zone-Distretto – Anni 2007 –2012

| Zona-Distretto | 2007 | | 2008 | | 2009 | | 2010 | | 2011 | | 2012 | |
|----------------|------------|--------------|------------|--------------|------------|--------------|------------|--------------|------------|--------------|------------|--------------|
| | N. | % | N. | % | N. | % | N. | % | N. | % | N. | % |
| Fiorentina | 100 | 53,2 | 61 | 45,9 | 74 | 46,0 | 60 | 39,0 | 65 | 39,9 | 67 | 49,6 |
| Nord Ovest | 41 | 21,8 | 29 | 21,8 | 39 | 24,2 | 58 | 37,7 | 60 | 36,8 | 38 | 28,1 |
| Sud Est | 33 | 17,6 | 35 | 26,3 | 40 | 24,8 | 24 | 15,6 | 19 | 11,7 | 19 | 14,1 |
| Mugello | 14 | 7,4 | 8 | 6,0 | 8 | 5,0 | 12 | 7,8 | 19 | 11,7 | 11 | 8,1 |
| Totale | 188 | 100,0 | 133 | 100,0 | 161 | 100,0 | 154 | 100,0 | 163 | 100,0 | 135 | 100,0 |

Fonte: Centro Adozioni - PO Interventi Minori e Famiglia Direzione Servizi sociali - Comune di Firenze

Tavola 5.11 Domande di adozione pervenute ai Centri Adozioni della Regione Toscana – Anni 2007– 2012

| Area vasta | 2007 | | 2008 | | 2009 | | 2010 | | 2011 | | 2012 | |
|---------------|------------|--------------|------------|--------------|------------|--------------|------------|--------------|------------|--------------|------------|--------------|
| | N. | % | N. | % | N. | % | N. | % | N. | % | N. | % |
| Firenze | 188 | 31,1 | 133 | 23,6 | 161 | 28,2 | 154 | 28,3 | 163 | 30,9 | 135 | 31,2 |
| Pisa | 191 | 31,6 | 191 | 33,9 | 198 | 34,7 | 171 | 31,4 | 170 | 32,3 | 155 | 35,8 |
| Prato | 130 | 21,5 | 137 | 24,3 | 125 | 21,9 | 122 | 22,4 | 111 | 21,1 | 75 | 17,3 |
| Siena | 95 | 15,8 | 102 | 18,2 | 87 | 15,2 | 98 | 18,0 | 83 | 15,7 | 68 | 15,7 |
| Totale | 604 | 100,0 | 563 | 100,0 | 571 | 100,0 | 545 | 100,0 | 527 | 100,0 | 433 | 100,0 |

Fonte: Centro Adozioni - PO Interventi Minori e Famiglia Direzione Servizi sociali - Comune di Firenze

Capitolo 6 Povertà e Inclusione Sociale

Tavola 6.1 Percettori contribuiti economici* per il superamento del disagio economico per tipologia di utenza.
Valori assoluti - Anni 2007-2012

| Area | 2007 | 2008 | 2009 | 2010 | 2011 | 2012 |
|---------------------------|--------------|--------------|--------------|--------------|--------------|--------------|
| valori assoluti | | | | | | |
| minori | 730 | 726 | 597 | 467 | 493 | 459 |
| adulti | 2.179 | 2.003 | 1.608 | 1.350 | 1.201 | 1.336 |
| anziani | 845 | 786 | 650 | 394 | 389 | 365 |
| Totale | 3.754 | 3.515 | 2.855 | 2.211 | 2.083 | 2.160 |
| valori percentuali | | | | | | |
| minori | 20 | 22 | 21 | 21 | 24 | 21 |
| adulti | 58 | 56 | 56 | 61 | 58 | 62 |
| anziani | 23 | 22 | 23 | 18 | 19 | 17 |
| Totale | 100 | 100 | 100 | 100 | 100 | 100 |

Fonte: SInSS Sistema Informativo SocioSanitario – Comune di Firenze – Azienda USL 10 di Firenze – SdS Firenze

Nota: (*) Nel 2009 è entrato in vigore il nuovo regolamento comunale per accedere alle prestazioni economiche a sostegno del reddito; per questo i contribuiti economici sono stati riclassificati.

Tavola 6.2 Assegno maternità e assegno nucleo familiare: istanze e concessioni. Firenze - Anni 2007-2012

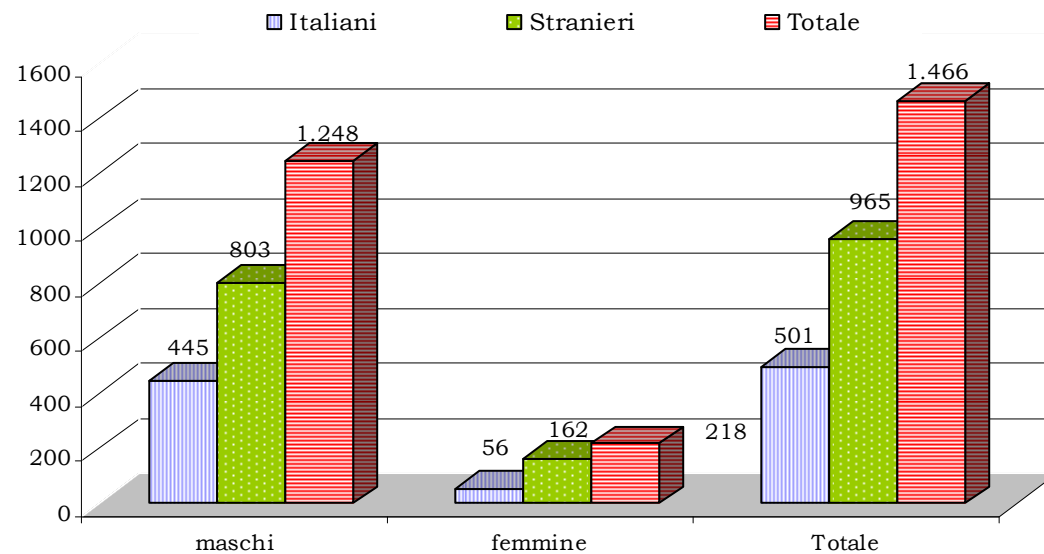
| Tipo assegno | 2007 | 2008 | 2009 | 2010 | 2011 | 2012 |
|--------------------|------------|------------|------------|------------|------------|------------|
| istanze | | | | | | |
| Maternità | 264 | 260 | 314 | 329 | 304 | 346 |
| Nucleo familiare | 214 | 230 | 217 | 276 | 268 | 298 |
| totale | 478 | 490 | 531 | 605 | 572 | 644 |
| concessioni | | | | | | |
| Maternità | 211 | 216 | 266 | 283 | 256 | 306 |
| Nucleo familiare | 182 | 202 | 196 | 230 | 252 | 254 |
| totale | 393 | 418 | 462 | 513 | 508 | 560 |

Fonte: P.O. Supporto Finanziario Contabile e Valutazione Economica

I numeri dell'accoglienza

Il sistema accoglienza del Comune di Firenze mette a disposizione oltre 800 posti residenziali per coloro che hanno problemi alloggiativi, comprensivi anche dei posti dedicati all' "accoglienza invernale". Nel 2012 il sistema accoglienza ha offerto ospitalità a 2.157 persone fragili, in condizione di svantaggio e a rischio marginalità.

Grafico 6.1 Numero utenti del Polo marginalità, comprese le residenze per immigrati e carcere, per cittadinanza e sesso - anno 2012



Fonte: Polo della Marginalità

Tavola 6.3 utenti del Polo Marginalità per livello, tipologia destinatari e struttura - anno 2012 – Firenze

| livello | tipologia destinatari | struttura | utenti | ricoveri | posti letto |
|---------------------------|------------------------------|-------------------------------|---------------|-----------------|--------------------|
| 1° livello | donne e figli | Ostello donne S.P. | 9 | 9 | 4 |
| 1° livello | donne e figli | S. Lucia | 13 | 14 | 2 |
| 1° livello | donne e figli | S.M. Rovezzano | 22 | 22 | 2 |
| 1° livello | uomini | Albergo Popolare | 828 | 1617 | 57 |
| 1° livello Totale | | | 872 | 1.662 | 65 |
| 2° livello | donne | Ostello donne San Paolino | 49 | 69 | 40 |
| 2° livello | donne | Ostello donne San Paolino pt | 25 | 26 | |
| 2° livello | donne e figli | S. Lucia | 45 | 78 | 24 |
| 2° livello | donne e figli | S.M. Rovezzano | 63 | 113 | 26 |
| 2° livello | uomini | Albergo Popolare | 162 | 288 | 22 |
| 2° livello | uomini | Acisjf | 67 | 69 | 40 |
| 2° livello | uomini | S. Paolino | 74 | 116 | 24 |
| 2° livello | uomini area carcere | Casanova | 17 | 26 | 6 |
| 2° livello | uomini area carcere | Samaritano | 61 | 82 | 18 |
| 2° livello | uomini e donne | Arcobaleno | 23 | 49 | 16 |
| 2° livello Totale | | | 586 | 916 | 216 |
| 3° livello | multiutenza | C.A. Mameli | 28 | 56 | 24 |
| 3° livello | uomini | Albergo Popolare | 35 | 53 | 25 |
| 3° livello | uomini | Oasi | 26 | 50 | 24 |
| 3° livello | uomini e donne | Albergo Popolare mini alloggi | 23 | 35 | 23 |
| 3° livello | uomini e donne | San Paolino "Casa Famiglia" | 29 | 50 | 20 |
| 3° livello Totale | | | 141 | 244 | 116 |
| 4° livello | lavoratori stranieri | Albergo Popolare | 29 | 37 | 18 |
| 4° livello | lavoratori stranieri | Baccio da Montelupo | 18 | 26 | 12 |
| 4° livello | multiutenza | Foresterie Fuligno | 60 | 91 | 45 |
| 4° livello | uomini | Casaper | 6 | 14 | 6 |
| 4° livello Totale | | | 113 | 168 | 81 |
| Totale complessivo | | | 1.712 | 2.990 | 478 |

Fonte: Polo della Marginalità

I° LIVELLO: Pronto Intervento Sociale (P.I.S., da 72 h a 30 gg.) e pronta accoglienza/accoglienza notturna (da 15 gg. a 3/6 mesi rinnovabili);

II° LIVELLO: accoglienza per le politiche attive (3/6 mesi rinnovabili);

III° LIVELLO: accoglienza residenziale medio/lungo periodo (6/12 mesi rinnovabile);

IV° LIVELLO: accoglienze residenziali verso l'autonomia (12 mesi e oltre).

Tavola 6.4 numero persone accolte per emergenza freddo - anni 2009-2013 – Firenze

| periodo | utenti |
|----------------|---------------|
| 2009-2010 | 365 |
| 2010-2011 | 559 |
| 2011-2012 | 493 |
| 2012-2013 | 424 |

Fonte: Polo della Marginalità

Tavola 6.5 Utenti e posti per struttura in accoglienza invernale - Periodo 15/11/2012 – 31/03/2013

| Strutture | accoglienze | | | posti | Turnover |
|------------------------------------|--------------------|-------------|---------------|--------------|-----------------|
| | ita | stra | totale | | |
| Sala del Tacca e Albergo Popolare | 29 | 63 | 92 | 20 | 4,6 |
| Foresterie Pertini | 36 | 227 | 263 | 66 | 4,0 |
| Foresterie Fuligno | 4 | 34 | 38 | 28 | 1,4 |
| accoglienza Caritas (via) Gioberti | 4 | 27 | 31 | 20 | 1,6 |
| Totale | 73 | 351 | 424 | 134 | 3 |

Fonte: Polo della Marginalità

*Albergo Popolare: a tutela notturna e diurna degli uomini in stato di salute precario

**Via Gioberti: Struttura a gestione autonoma – Caritas

Tavola 6.6 Presenze nelle strutture per richiedenti asilo. Firenze – Anni 2009-2012

| Struttura | anno | | | |
|--------------------------------|-------------|-------------|-------------|-------------|
| | 2009 | 2010 | 2011 | 2012 |
| Villa Pieragnoli | 89 | 89 | 65 | 53 |
| Centro Polifunzionale P.A.C.I. | - | 184 | 185 | 188 |

Fonte: PO inclusione sociale

Capitolo 7 La spesa sociale rilevata dell'indagine ISTAT

L'indagine censuaria sugli interventi e i servizi sociali dei Comuni singoli e associati rileva informazioni sugli utenti e sulla spesa sostenuta dai Comuni per i servizi che erogano da soli e/o in associazione con altri, secondo un modello di organizzazione che può variare non soltanto tra le regioni, ma anche all'interno della stessa regione.

Confrontando i dati del 2010, ultimo anno disponibile per i confronti nazionali e regionali, in Toscana a fronte di una spesa sociale complessiva di 513 milioni di euro, la spesa pro-capite è stata di 137,3 euro – superiore alla media nazionale pari a 117,8 euro. Firenze con una spesa complessiva pari a 95 milioni ha come spesa media pro-capite 257,6 euro - valore superiore sia al dato nazionale che regionale.

Tavola 7.1 ^Spesa netta per interventi e servizi sociali. Anni 2005 – 2010. Valori medi pro - capite per area

| Ripartizioni geografiche | Anni | | | | | |
|--------------------------|-------|-------|-------|-------|-------|-------|
| | 2005 | 2006 | 2007 | 2008 | 2009 | 2010 |
| nord-ovest | 112,6 | 117,5 | 125,4 | 128,9 | 133,2 | 134,1 |
| nord-est | 146,1 | 145,6 | 148,7 | 155,2 | 160,8 | 161,5 |
| centro | 111 | 113,8 | 122,4 | 126,4 | 131,5 | 134,7 |
| sud | 40,1 | 44 | 51,6 | 51,7 | 50,9 | 53,1 |
| isole | 84 | 86,4 | 90,5 | 94,7 | 107,4 | 110,1 |
| Toscana | 120,5 | 121,9 | 132,6 | 130,4 | 136,9 | 137,3 |
| Italia | 98 | 101 | 107,8 | 111,4 | 115,9 | 117,8 |
| Firenze* | 229,7 | 247,4 | 246,5 | 250,1 | 249,8 | 257,6 |

Fonte: Istat "Questionario sulla spesa sociale dei comuni"

* Fonte: elaborazioni Osservatorio sociosanitario SdS su questionario compilato dal Comune di Firenze per l'indagine ISTAT

^ è la spesa in conto corrente di competenza impegnata negli anni per l'erogazione dei servizi o degli interventi incluse le spese per il personale, per l'affitto di immobili o attrezzature e per l'acquisto di beni e servizi (unità di euro). La spesa è al netto della compartecipazione degli utenti e del Servizio Sanitario Nazionale.

**Tavola 7.2 Spesa per interventi e servizi sociali del Comune di Firenze, Società della Salute di Firenze
- valori in euro - Anni 2006 - 2012.**

| Anno | Comune di Firenze | | spesa netta pro-capite |
|--|-------------------|---------------|------------------------|
| | spesa lorda | spesa netta | |
| Comune di Firenze | | | |
| 2012 | 96.220.451,80 | 90.497.846,94 | 239,2 |
| 2011 | 94.312.903,18 | 89.078.824,58 | 238,5 |
| 2010 | 98.533.966,33 | 92.571.051,66 | 249,3 |
| 2009 | 98.392.169,00 | 92.164.575,00 | 249,8 |
| 2008 | 97.952.482,43 | 91.450.642,74 | 250,1 |
| 2007 | 95.670.912,03 | 89.908.089,98 | 246,5 |
| 2006 | 95.656.602,01 | 90.525.587,91 | 247,4 |
| Società della salute di Firenze | | | |
| 2012 | 3.429.160,91 | 3.429.160,91 | 9,1 |
| 2011 | 3.224.454,49 | 3.223.954,49 | 8,6 |
| 2010 | 3.082.939,55 | 3.082.939,55 | 8,3 |
| Totale Firenze | | | |
| 2012 | 99.649.612,71 | 93.927.007,85 | 248,2 |
| 2011 | 97.537.357,67 | 92.302.779,07 | 247,2 |
| 2010 | 101.616.905,88 | 95.653.991,21 | 257,6 |
| 2009 | 98.392.169,00 | 92.164.575,00 | 249,8 |
| 2008 | 97.952.482,43 | 91.450.642,74 | 250,1 |
| 2007 | 95.670.912,03 | 89.908.089,98 | 246,5 |
| 2006 | 95.656.602,01 | 90.525.587,91 | 247,4 |

Fonte: elaborazioni Osservatorio sociosanitario SdS sui questionari compilati dal Comune di Firenze e Società della Salute di Firenze per l'indagine ISTAT
Nota [*]: la spesa della SdS di Firenze per gli interventi e servizi gestiti direttamente viene rilevata a partire dal 2010.

Tavola 7.3 Distribuzione della spesa netta per tipo e per le principali area d'intervento - valori assoluti in euro e percentuali. Comune di Firenze e SDS di Firenze- Anno 2012

| tipo intervento | famiglia e minori | anziani | disabili | povertà |
|-----------------------------------|---------------------------|----------------------|----------------------|---------------------|
| | valori assoluti | | | |
| Interventi e servizi | 4.200.949,90 | 6.429.928,95 | 6.974.666,46 | 2.180.016,00 |
| Trasferimenti in denaro | 10.329.659,27 | 12.624.951,00 | 5.323.838,00 | 1.239.957,00 |
| <i>di cui per pagamento rette</i> | 8.304.816,55 | 9.931.753,81 | 2.768.973,91 | 0 |
| Strutture | 24.448.194,74 | 1.364.101,14 | 2.001.438,00 | 4.675.555,00 |
| Totale | 38.978.803,91 | 20.418.981,09 | 14.299.942,46 | 8.095.528,00 |
| | valori percentuali | | | |
| Interventi e servizi | 10,8 | 31,5 | 48,8 | 26,9 |
| Trasferimenti in denaro | 26,5 | 61,8 | 37,2 | 15,3 |
| <i>di cui per pagamento rette</i> | 21,3 | 48,6 | 19,4 | 0 |
| Strutture* | 62,7 | 6,7 | 14 | 57,8 |
| Totale | 100 | 100 | 100 | 100 |

* comprendono i nidi

Fonte: elaborazioni Osservatorio sociosanitario SdS su questionario compilato dal Comune di Firenze per l'indagine ISTAT

Lavoro a cura di

Osservatorio Socio Sanitario SdS
Direzione Sicurezza Sociale
Viale Giovine Italia 1/1
Firenze